



# BIBLIO

## RAPPORT ANNUEL 2001 - 2002

centre régional de services aux  
bibliothèques publiques de  
l'estrie inc.

Dépôt légal—2<sup>e</sup> trimestre 2002  
Bibliothèque nationale du Québec  
Bibliothèque nationale du Canada  
ISSN 1204-9719

# Table des matières

PRÉSENTATION DU RAPPORT ANNUEL .....	4
MOT DE LA PRÉSIDENTE .....	5
MOT DE LA DIRECTRICE GÉNÉRALE .....	6
CONSEIL D'ADMINISTRATION	
oc Rapport du Conseil d'administration .....	8
LE CRSBPE	
oc La mission .....	10
oc Le conseil d'administration .....	10
oc Le personnel .....	10
oc Les membres .....	11
COLLECTION	
oc Collection totale .....	13
oc Développement de la collection dans la dernière année .....	13
SERVICES AU RÉSEAU	
oc Échanges des collections .....	14
- catalogue imprimé .....	14
oc Demandes spéciales (PIB) .....	14
oc Aménagement de bibliothèques .....	15
oc Animation .....	15
- Vue d'ensemble .....	16
- Œuvres d'art .....	17
- Thématiques .....	17
- Expositions itinérantes .....	17
- Matériel d'animation .....	17
- Scrabble .....	17
- Semaine des bibliothèques publiques .....	18
- Une naissance un livre .....	18
- Concours Trio-Biblio .....	18
oc Info Biblio .....	18
- Concours .....	18
oc Service de cédéroms .....	19
oc Le Bon Choix .....	19
oc Gestion des périodiques .....	19
LE RÉSEAU ET SES BÉNÉVOLES	
oc Carte du réseau .....	20
oc Le réseau au fil des ans .....	22
oc Habitudes de lecture .....	23
oc Statistiques des bibliothèques affiliées .....	24
oc Hommage et reconnaissance .....	26
oc Rencontres sectorielles .....	27
CHRONIQUE RÉSEAUTIQUE .....	30
PARTENARIAT ET SERVICES HORS RÉSEAU	
oc Partenariat et associations .....	32
oc Services hors réseau .....	32

## Présentation

Mesdames et messieurs les Administrateurs,  
Mesdames et messieurs les Membres de la corporation,

Il me fait plaisir de vous présenter, dans ce 25<sup>e</sup> rapport annuel, un aperçu des activités qui se sont déroulées durant l'année 2001-2002 au CRSBPE. Marquée par plusieurs changements, cette dernière année en fut une de réorganisation et de planification. Je vous souhaite une bonne lecture.

Joelle Thivierge  
Directrice générale

## Mot de la présidente

Cher(e)s membres et ami(e)s du CRSBPE,  
Dévoué(e)s membres du conseil d'administration,

Une fois encore, au terme de la dernière année, il faut vous dire qu'elle fut fertile en rebondissements de toutes sortes qui ont ajouté une fébrilité additionnelle à nos activités. Celles-ci sont déjà très nombreuses mais ce vent de changement s'est avéré une bouffée d'air frais qui nous a redonné une nouvelle vigueur.

Notre principale préoccupation fut de recruter un(e) directeur(trice) général(e) le plus rapidement possible afin d'être en mesure de continuer la révision de nos processus de gestion interne ainsi que de notre implication au sein des organismes extérieurs dont nous sommes devenus ou redevenus membres.

Le Conseil de développement de l'Estrie (CRD-Estrie) a acquiescé à notre demande de subvention pour le projet de réseautage. Nous avons aussi reçu une aide financière du ministère de la Culture et des Communications pour ce même projet. Ces sources de financement en ont accéléré la mise en marche dans toutes les municipalités qui en auraient ou en auront annoncé le souhait.

De plus, nous avons bénéficié de certaines subventions salariales qui nous ont permis d'ajouter de l'aide à l'équipe d'employé(e)s en place afin d'être en mesure de toujours offrir des services améliorés à toutes nos clientèles.

Nous avons entrepris des échanges avec le comité de transition de la nouvelle ville de Sherbrooke. Ces échanges sont positifs à ce jour et nous sommes raisonnablement confiants en regard des décisions à venir. Déjà, nous avons pu signer une entente de service entre la bibliothèque Éva-Sénécal et nous.

Des projets, il y en a encore beaucoup pour la prochaine année. Citons seulement les répa-

rations et peut-être l'agrandissement/réaménagement de notre siège social, les modifications de nos règlements généraux, les projets de construction de nouvelles bibliothèques dans notre réseau, notre collaboration avec les partenaires du milieu sur la situation et l'avenir des bibliothèques en Estrie, le suivi des rencontres sectorielles, la migration de notre système informatique vers une version améliorée, etc...

Tout le travail déjà accompli et celui à venir a reposé et reposera encore sur l'implication assidue, l'efficacité et le dévouement des membres de notre équipe d'employé(e)s sans oublier les membres du conseil d'administration. Aux permanents de notre corporation, merci pour votre dynamisme et votre créativité. Aux membres du conseil d'administration, merci pour votre coopération et vos points de vue qui aboutissent à des résultats positifs. J'adresse aussi un merci personnel et spécial aux administrateurs(trices) Pierrette Brien et Richard McLemon qui terminent cette année un dernier mandat. Leur apport a toujours été constructif et positif pour le devenir du CRSBPE.

Aux personnes bénévoles de notre réseau, merci d'avoir encore une fois relevé le défi de contribuer au rayonnement de la vie culturelle dans vos petites municipalités.

Enfin, souhaitons-nous pour l'année qui commence, beaucoup de grandes et de petites réalisations, de grands et de petits projets concrétisés, de grandes et de petites victoires qui sauront expliquer mieux que des mots notre nouvelle vision de l'avenir du CRSBPE.

Réjeanne Venner,  
Présidente

## Mot de la directrice

Bonjour,

Déjà dix mois se sont écoulés depuis mon arrivée à titre de directrice générale. Grâce au travail d'équipe qui prévaut au CRSBPE, cette période a été empreinte d'apprentissage et de changements. La rationalisation a été, et est encore, un mot à l'honneur. Avec l'aide des employé(e)s, une évaluation de la chaîne de travail a été effectuée et des modifications ont été apportées à notre fonctionnement. Par cette rationalisation, nous visons à être efficient (bon rendement) tout en étant efficace (faire les bonnes choses), et ceci au meilleur coût. Plusieurs changements ont donc été apportés, entre autres : un seul système informatisé pour gérer les documents en échange dans le réseau (biens culturels, thématiques, œuvres d'art, matériel d'animation (Heures du conte), etc.); résultant en une meilleure planification des sorties de notre livreur; l'acquisition de caisses de transport et de chariots pour les biens culturels; l'utilisation des Services Techniques Coopératifs qui procèdent à l'acquisition et au traitement d'une partie des nouveautés (service offert à tous les CRSBP du Québec). L'impact de ce dernier changement a été concret pour nos bibliothèques, puisque nous avons pu augmenter le pourcentage de nouveautés déposées lors de chaque rotation. J'aimerais remercier l'équipe du CRSBPE sans qui ces remaniements n'auraient pu être possibles. Leur collaboration a été des plus appréciées.

Lors des rencontres sectorielles qui se sont déroulées du 19 janvier au 2 mars 2002, j'ai eu l'opportunité de rencontrer plusieurs bénévoles du réseau. Ces rencontres ont été des plus enrichissantes. Elles ont permis d'échanger sur plusieurs sujets, et d'informer nos bibliothèques des différents projets en cours.

Parmi les bibliothèques membres de notre réseau, la bibliothèque municipale de Stoke a fait peau neuve en procédant à l'ouverture

officielle de la nouvelle construction en avril dernier. D'autres projets d'aménagement ou de construction sont en cours; nous vous tiendrons informés des développements. De plus, certaines municipalités, présentement sans service de bibliothèque, sont susceptibles de se joindre à notre réseau. Nous travaillerons sur ces projets pour aider les municipalités à les concrétiser.

L'informatisation a continué sa route. À l'interne, certains services ont profité de nouveaux moyens informatisés : le service des demandes spéciales, la gestion de la base de données clients (BiblioStat), l'inventaire de nos œuvres d'art, le réseau interne (partage de fichiers, d'imprimantes, etc.), le service de la comptabilité, etc. Dans notre réseau, plusieurs bibliothèques ont profité de différents programmes pour faire l'acquisition d'ordinateurs pour la navigation sur internet (Fondation Bill et Melinda Gates), ou encore pour informatiser la recherche au catalogue du CRSBPE et/ou le service de prêt (Programme Simb@). Cette mise en réseau de nos bibliothèques a été réalisée grâce à une collaboration et une aide financière du CRD de l'Estrie et du ministère de la Culture et des Communications.

Le catalogue du CRSBPE étant maintenant disponible sur internet, nous avons débuté une remise en forme de nos expositions. Celle des pierres a été la première à être remaniée à l'aide de nouveaux socles et de nouvelles vitrines, permettant ainsi une nouvelle disposition des pièces faisant partie de la collection. Les différentes collections thématiques du CRSBPE seront aussi revues, pour rajeunir les documents qui les composent et de nouveaux thèmes seront ajoutés. Une attention particulière sera apportée aux thématiques de Noël.

## Mot de la directrice

Les œuvres d'art du CRSBPE font présentement l'objet d'un travail de mise en valeur : tout en effectuant un inventaire détaillé de ces œuvres, elles sont inscrites au catalogue informatisé et sont maintenant disponibles lors d'une recherche dans notre catalogue à partir d'Internet. De plus, un hyperlien permet d'accéder à l'image de l'œuvre. Ces mêmes œuvres, qui circulaient autrefois à l'intérieur de caisses de bois, sont maintenant gérées de façon individuelle, permettant une plus grande flexibilité lors des échanges.

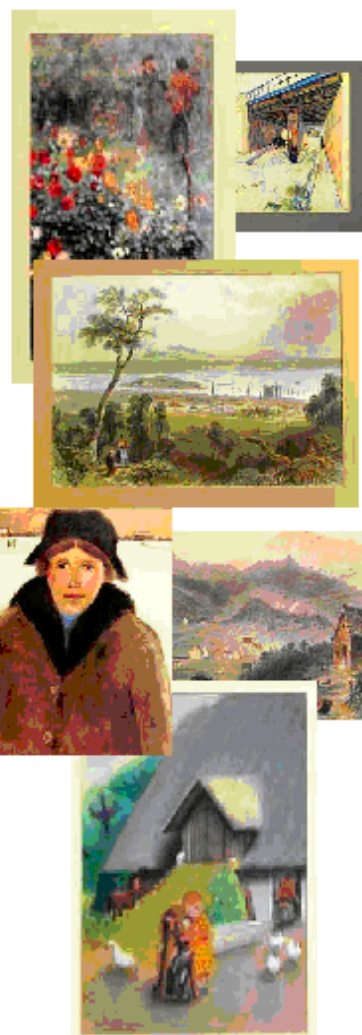
Plusieurs projets sont en cours avec différents partenaires, autant du milieu des bibliothèques que du milieu du livre. Pour ce faire, le CRSBPE est membre de différentes organisations : l'ABIPE (l'Association des bibliothèques publiques de l'Estrie), le Conseil de la culture de l'Estrie, l'ASTED (l'Association pour l'avancement des sciences et des techniques de la documentation), la Corporation des bibliothécaires du Québec, le Regroupement des CRSBP du Québec, le ministère de la Culture et des Communications. Tous ces partenariats sont autant de lieux d'échange et de partage.

Lors de la création de la grande ville de Sherbrooke, deux municipalités membres du CRSBPE ont été fusionnées, à savoir St-Élie-d'Orford et Bromptonville. Un échange avec la ville de Sherbrooke mentionne que les bibliothèques de ces arrondissements continueront, pour le moment, à être desservies par le CRSBPE. De telles ententes de partenariat seront de plus en plus populaires, et ce à différents niveaux.

Suite à une demande déposée au ministère de la Culture et des Communications, nous avons obtenu les fonds nécessaires pour effectuer des rénovations au siège social. Ces rénovations étaient devenues urgentes, sur une bâtisse ayant 25 ans.

En terminant, j'aimerais remercier les membres du Conseil d'administration pour leur aide et leur appui lors de ces premiers mois en poste.

Joelle Thivierge,  
Directrice générale



# Conseil d'administration

## Rapport du Conseil d'administration

Cher(e)s membres,

Les membres du conseil d'administration ont tenu onze séances au cours de l'année, dont voici un résumé, présenté en ordre chronologique.

### **166<sup>e</sup> réunion – 19 avril 2001**

- Suite à des fusions des bureaux de vérificateurs, un changement de firme comptable est proposé, à savoir la firme Joly Riendeau. Ce changement sera ratifié par l'Assemblée générale.
- Mission et objectifs du CRSBPE : dépôt du rapport de la firme Bourassa.
- Poste du directeur général : le processus d'embauche a débuté; l'entrée en poste est prévue pour le mois d'août.

### **167<sup>e</sup> réunion – 9 mai 2001 (Bureau de direction)**

- Départ, pour congé de maladie, de l'animatrice culturelle.
- Disponibilité financière pour le recrutement d'un(e) directeur(ice) général(e).
- Les quatre candidats recrutés par la firme Bourassa ont une maîtrise en bibliothéconomie.
- Réseautage : Une demande de 50 000\$ pour le réseautage a été déposée au CRD-Estrie.
- Préparation de la demande de subvention pour l'exercice 2001-2002.

### **168<sup>e</sup> réunion – 17 mai 2001**

- Suivi sur le dossier « Mission et objectifs du CRSBPE ».
- Report de la tenue des rencontres sectorielles.
- L'artiste Jacqueline Plante déposera un projet pour les Gutenberg.

### **169<sup>e</sup> réunion – 15 juin 2001**

- Présentation et acceptation des états financiers au 31 mars 2001.
- Composition du comité de sélection pour le poste de directeur général.

### **170<sup>e</sup> réunion – 9 juillet 2001**

- Le CRD-Estrie informe le CRSBPE d'une contribution financière de 52 000\$ pour le projet « réseautage des bibliothèques ».
- Retour sur l'Assemblée générale du 15 juin 2001.
- Communiqué express informant les membres du réseau de la nomination de Joelle Thivierge comme directrice générale.
- Acceptation du contrat provisoire de la directrice générale.
- Bernard Jobin est mandaté pour la coordination du projet « Réseautage » et pour la signature des documents afférents avec le CRD-Estrie.

### **171<sup>e</sup> réunion – 13 septembre 2001**

- Location d'un nouveau photocopieur.
- Retour de l'animatrice culturelle, fin octobre 2001.
- Deux bibliothèques en cours d'informatisation : St-Élie-d'Orford et Omerville.
- Participation du CRSBPE aux Journées de la culture dans la MRC d'Asbestos.
- Participation du CRSBPE à la Semaine des bibliothèques publiques.
- Dépôt au Ministère de la Culture et des Communications d'une demande de subvention pour des réparations pour le siège social.
- Le CRSBPE a obtenu un poste subventionné dans le cadre du Programme de Lutte à la pauvreté.



# Conseil d'administration

## 172<sup>e</sup> réunion – 18 octobre 2001

- Échanges avec le comité de transition de la ville de Sherbrooke pour les bibliothèques de Saint-Élie-d'Orford et Bromptonville.
- Résumé des activités lors du Colloque du Regroupement des CRSBP.
- Projet de modification des Règlements généraux.

## 173<sup>e</sup> réunion – 22 novembre 2001

- Congrès de l'ASTED.
- Information sur les mesures transitoires du MICC pour les municipalités fusionnées.
- Rencontre avec le vérificateur comptable concernant le déficit du CRSBPE.
- Agenda des rencontres sectorielles.
- Comité de travail pour la modification des Règlements généraux.
- Bromptonville va de l'avant avec le projet d'informatisation.
- Projet de construction d'une nouvelle bibliothèque à Wotton.
- Collaboration avec des partenaires du milieu sur la situation et l'avenir des bibliothèques en Estrie.

## 174<sup>e</sup> réunion – 10 janvier 2002

- Aide financière du Ministère de la Culture et des Communications pour le projet de mise en réseau.
- Acquisition de caisses de transport et de chariots pour les biens culturels.
- Obtention de la subvention pour des rénovations au siège social.
- Démission de l'animatrice culturelle, Marie-France Blouin.
- Projet de modification aux Règlements généraux.
- Demande déposée pour obtenir un Laboratoire informatique de la Fondation Gates.
- Nouvel en-tête pour la papeterie incluant le logo des membres du Regroupement des CRSBP.
- Concours Trio Biblio.
- Poursuite de la réorganisation interne entreprise avec les employés.

## 175<sup>e</sup> réunion – 14 février 2002

- Le projet de modification des Règlements généraux sera déposé lors de l'Assemblée générale de 2003.
- Présentation de différents points discutés lors de la Table des directeurs généraux en janvier 2002.
- Migration du système informatique utilisé par les CRSBP.
- Résumé des rencontres sectorielles.
- Projet de modification du système téléphonique du CRSBPE.
- Le poste de commissaire, présentement à temps partiel, devient un poste à temps plein à compter du 1<sup>er</sup> avril 2002.
- Installation et formation du personnel sur le logiciel BiblioStat.
- Projet de numérisation des tableaux (œuvres d'art) du CRSBPE.

## 176<sup>e</sup> réunion – 14 mars 2002

- Acquisition d'un nouveau système téléphonique, avec messagerie vocale, avec la compagnie Les Communications Intervox.
- Discussion sur les prix Gutenberg; proposition de modifier la formule pour reconnaître l'apport de toutes nos bibliothèques.
- Remise d'un rapport sur les rencontres sectorielles.
- Résumé d'une Assemblée générale spéciale du Regroupement des CRSBP, portant sur les Règlements généraux.
- Date retenue pour l'Assemblée générale du CRSBPE : 7 juin 2002.
- Journée mondiale du livre : 23 avril 2002.
- Tournoi régional de scrabble : 27 avril 2002.
- Changement de fournisseur internet : Abacom est le nouveau fournisseur.
- Les cassettes audio seront retirées des échanges de la collection.
- Signature de la convention avec le Bas Saint-Laurent.
- Entente de service avec la bibliothèque Eva-Sénécal de Sherbrooke.



# Le CRSBPE

## La mission

Tel que mentionné dans les Lettres patentes, le CRSBPE a pour mission de :

1. Favoriser l'établissement, le maintien et le développement de bibliothèques publiques sur le territoire (région) et soutenir le réseau de ces bibliothèques pour la réalisation de ses objets.
2. Établir, maintenir et développer des collections de documents publiés, des services de traitement documentaire ainsi que tout autre service professionnel ou technique relatif au fonctionnement d'une bibliothèque publique.
3. Conclure des contrats de services documentaires, professionnels ou techniques relatifs au fonctionnement d'une bibliothèque publique.
4. Favoriser la mise en commun des ressources, les échanges entre bibliothèques publiques et la coopération avec toute bibliothèque ou tout organisme intéressé.
5. Promouvoir toute autre activité reliée au fonctionnement d'une bibliothèque publique.
6. Encourager et soutenir des programmes de formation, d'information, d'animation et de développement compatibles avec les objets mentionnés aux paragraphes 1, 2, 3, 4, 5.

## Le conseil d'administration

<b>Présidente</b> .....	Madame Réjeanne Verner
<b>Vice-président</b> .....	Monsieur Richard McLemon
<b>Secrétaire-trésorière</b> .....	Madame Pierrette Brien
<b>Administratrice</b> .....	Madame Andrée Chartrand
<b>Administratrice</b> .....	Madame Francine Pelletier
<b>Administratrice</b> .....	Madame Danielle Simard
<b>Administrateur</b> .....	Monsieur Daniel Hinse

## Le personnel

<b>Directrice générale</b> .....	Joelle Thivierge
<b>Secrétaire administrative</b> .....	Luce Boivin
<b>Responsable de la réseautique</b> .....	Bernard H. Jobin
<b>Agentes de bureau</b> .....	Françoise Després ..... France Lachance
<b>Dactylographes auxiliaires de bureau</b> .....	Lisette Longpré ..... Luce Duquette
<b>Commis-livreur</b> .....	Marc Bolduc

## Les membres

Bibliothèque	Année	Heures/sem.	Responsable	Représentant (e)
BROMPTONVILLE École Marie-Immaculée	1981	1.5h00	Gisèle Bergeron	Nicole Bergeron
CANTON DE MARGOG Hôtel de ville	1994	1.8h00	Barbara Langlois	Anchrée Chartrand
CHARTIERVILLE Centre communautaire	1987	2h00	Salonge Blanchette	Louise St-Laurent
COOKSHIRE 210, rue Principale Est	1979	5h00	Francoise B. Gagnon	Lucette Migneault
DANVILLE Édifice municipal	1983	4h30	Diane Jutras	Thérèse Aibour
EAST HEREFORD Hôtel de ville	1986	3h30	Maryse Audet	Guytaine Robitaille
EASTMAN (Stukely) Hôtel de ville	1991	6h00	Danielle Simard	Danielle Simard
HATLEY Centre communautaire	1991	3h00	Johanne Breault	Jason Morse
LA PATRIE Centre communautaire	1982	4h30	Brigitte Roy	René L'Espérance
LAC DROLET Édifice municipal	1979	3h00	Claire Lapierre	Gérald Leclerc
LAMBTON École de la Feuille d'Or	1979	4h00	Cécile Richard	Cécile Richard
LINGWICK Édifice municipal	1983	1h00	Louise Lapointe	Suzanne Jutras
MARTINVILLE Centre communautaire	1987	2h00	Tania Boutin	Françoise Scalabrini
MILAN Centre communautaire	1980	2h00	Linda McHugh	Gervaise St-Laurent
NOTRE-DAME-DES-BOIS Centre communautaire	1979	3h00	Claire Turgeon	Céline Duquette
OMERVILLE Édifice municipal	1993	9h00	Ghislaine Gagné	Gérald Deschênes
PIOPOLIS Centre communautaire	1979	2h00	Lucie Grenier	Aline Boulanger
SAINT-ADRIEN École Notre-Dame-de-Lourdes	1981	4h00	Sylvie Ouellette	Nicole Cyr
SAINT-AUGUSTIN-DE-WOBURN Salle de l'O.T.J.	1979	3h00	Denise Cameron	Carole Blondeau

## Les membres

Bibliothèque	Année	Heures/sem.	Responsable	Représentant(e)
SAINT-CAMILLE Édifice municipal	1982	3h00	Serge Gagné	Huguette Lecomte
SAINT-DENIS-DE-BROMPTON Centre communautaire	1981	6h00	Sophie St-Cyr	Carmen M Roarke
SAINT-ÉLIE-D'ORFORD Centre Richard Gingras	1979	11h00	Marie Villeneuve	Julien Lachance
SAINT-GEORGES-DE-WINDSOR École Notre-Dame-de-l'Assomption	1983	3h00	Rita Grandin	Armande Richard
SAINT-ISIDORE-DE-CLIFTON Hôtel de ville	1981	2h00	Brigitte Blouin	Jacqueline Perron
SAINT-JOSEPH-DE-HAM-SUD Sous-sol de l'église	2001	2h00	Hildegund Janzing	Daniel Lamoureux
SAINT-MALO Hôtel de ville	1987	4h00	Hélène Lacasse	Bart Mazga
SAINT-ROMAIN Hôtel de ville	1996	3h00	Lisette Mercier	Nomand Pelchat
SAINT-VENANT-DE-PAQUETTE Centre communautaire	1985	3h00	Anne Croislet	Anne Croislet
SAWYERVILLE Hôtel de ville	1980	3h30	Ann Rothfels	Bonnie Deslandes
SCOTSWIN / HAMPTON Hôtel de ville	1982	4h00	Monique Lacasse	Jeanne-d'Arc Guillette Monique Scholz
STANSTEAD / OGDEN / STANSTEAD EST Haskell Library	1979	38h00	Kim Prangley	Marie-France Jaumet Michael Sudlow Pierre Demers
STOKE Édifice municipal	1979	7h00	Réjeanne Verner	Luc Coyer
STORNOWAY Centre municipal	1982	4h30	Monique St-Pierre	Céline Hallé
STRATFORD Édifice municipal	1992	2h00	Nathalie Champoux	Guy Cloutier
WATERVILLE / COMPTON 180, rue Compton Est	1979	7h30	Pierrette G. Brien	Gabrys Bruun Joséé Roy
WEEDON Centre communautaire	1979	3h00	Rachel Bouchard	Johanne Rousseau
WEEDON (Site St-Gérard) Salle municipale	1980	2h00	Diane Fortin	Johanne Rousseau
WOTTON Salle municipale	1984	3h30	Micheline Charland	Line Bernier

## Collection

### Collection au 31 mars 2002

9 537 livres se sont ajoutés à la collection du CRSBPE, alors que 1 198 exemplaires ont été élagués ou perdus.

**Inventaire au 31 mars 2002** (nombre d'exemplaires)

Livres :	<b>177 011</b>
Cassettes audio :	<b>10 491</b>
Livres parlés :	<b>987</b>
Cassettes vidéo :	<b>3 559</b>
Œuvres d'art :	<b>1 422</b>
Disques compact :	<b>613</b>
Cédéroms :	<b>342</b>
<b>Total :</b>	<b>194 425</b>

### Développement de la collection dans les dernières années

L'évolution des acquisitions du CRSBPE, en nombre d'exemplaires:

	97-98	98-99	99-2000	2000-2001	2001-2002
<b>LIVRES</b>	146879	156482	142028	168672	177011
Achats	2177	2601	7634	2144	2537
Pertes et élagage	2858	1998	1468	3100	1198
<b>CASSETTES AUDIO</b>	11333	11388	11474	10877	10491
Achats	639	212	191	223	0
Pertes et élagage	35	187	75	820	386
<b>LIVRES PARLÉS</b>	873	244	288	287	287
Achats	10	71	44	2	0
Pertes et élagage	0	0	0	3	0
<b>CASSETTES VIDÉO</b>	2183	2541	2908	3482	3559
Achats	720	405	394	603	24
Pertes et élagage	40	47	27	29	19
<b>OEUVRES D'ART</b>	1394	1402	1416	1422	1422
Achats	30	15	7	6	0
Pertes et élagage	ND	0	0	0	0
<b>DISQUES COMPACT</b>	222	324	611	613	613
Achats	222	365	17	2	0
Pertes et élagage	0	0	0	0	0
<b>CÉDÉROMS</b>	166	200	222	342	342
Achats	166	34	22	120	0
Pertes et élagage	0	0	0	0	0
<b>PÉRIODIQUES</b>	263	293	302	273	275

## Services au réseau

### Échanges des collections (rotation)

La chaîne de travail du service des rotations a été revue pour intégrer les nouvelles caisses de transport des biens culturels dont le CRSBPE a fait l'acquisition en janvier dernier. Leur utilisation permet de mieux protéger les biens culturels, facilite leur manutention, leur transport et surtout le travail des bénévoles de nos bibliothèques qui doivent les transporter, les déballer et les entreposer. De plus, ces caisses, identifiées selon leur contenu, peuvent être déplacées à l'aide d'un chariot, conçu spécifiquement pour ce besoin.

#### Biens en dépôt dans les bibliothèques :

Nombre de biens culturels en dépôt dans les municipalités de plus de 5000 habitants, au 31 mars 2002 :	39 162
Nombre de biens culturels en dépôt dans les municipalités de moins de 5000 habitants, au 31 mars 2002	89 133
<b>Nombre total de biens culturels déposés au 31 mars 2002</b>	<b>128 295</b>

#### Biens déposés lors d'une rotation :

Nombre de biens culturels déposés dans les bibliothèques à l'occasion des rotations pour 2001-2002	68 853
Taux de rotation (biens déposés / biens en dépôt) x 100	53%
Nombre de rotations en 2001-2002	3

#### - CATALOGUE IMPRIMÉ -

Suite à un échange, lorsque les biens culturels retournés par la bibliothèque sont « décochés » du système informatique, un catalogue imprimé (contenu sur une disquette ou un cédérom) est envoyé à la bibliothèque. Ce catalogue contient tous les biens culturels localisés à la bibliothèque au moment de son impression.

### Demandes spéciales

Le service de Demandes spéciales a connu une hausse de sa popularité, avec une augmentation du nombre de demandes reçues de 14% par rapport à l'année dernière.

Le pourcentage de demandes répondues positivement a augmenté, passant de 85% à 87,4%.

#### Demandes spéciales—1er janvier 2001 au 31 décembre 2001 :

	DEMANDES REÇUES	DEMANDES RÉPONDUES	% DE RÉPONSES POSITIVES	Moyenne de demandes par bibliothèque
Total	7247	6331	87,4%	190,7

## Services au réseau

Parmi les demandes répondues, **14,6%** ont nécessité l'achat de documents, soit **2109** exemplaires pour **1057** titres, pour un montant d'achat de **48 195,89\$**, et **12 450,30\$** de reliure. Les autres demandes répondues ont fait l'objet de prêts inter bibliothèques, soit dans le réseau des bibliothèques du CRSBP de l'Estrie, ou hors du réseau.

On remarque que la dernière année fut celle des auteurs Marie Laberge et J.K. Rowling, puisque ce sont leurs œuvres qui arrivent premières parmi les demandes les plus populaires :

- 1- Gabrielle / Marie Laberge
- 2- Harry Potter et la coupe de feu / J.K. Rowling
- 3- Adélaïde / Marie Laberge
- 4- Harry Potter à l'école des sorciers / J.K. Rowling
- 5- Harry Potter et la chambre des secrets / J.K. Rowling
- 6- Harry Potter et le prisonnier d'Azkaban / J.K. Rowling
- 7- Rorent / Marie Laberge

## Aménagement de bibliothèques



Le comptoir de prêt de la nouvelle bibliothèque de Stoke.

Le service d'aménagement de bibliothèques du CRSBPE a été sollicité pour deux projets majeurs au cours de la dernière année, soit pour les bibliothèques des municipalités de Stoke et de Wotton.

A l'aide d'une subvention du ministère de la Culture et des Communications (MCC), par l'entremise du Programme de soutien aux équipements culturels, la municipalité de Stoke s'est dotée d'une nouvelle bibliothèque dont l'ouverture officielle s'est effectuée en avril 2002.

La municipalité de Wotton, quant à elle, est en attente d'une réponse du MCC pour le même programme, suite au dépôt d'un projet de construction et d'une analyse de besoins pour une nouvelle bibliothèque.

## Animation et activités dans le réseau

**- ACTIVITÉS DANS LE RÉSEAU -** Les activités reliées à l'animation sont nombreuses et variées. Certaines sont élaborées par le CRSBPE, d'autres prennent naissance suite à l'initiative de nos bibliothèques. Le tableau de la page suivante offre une vue d'ensemble des différentes activités réalisées durant l'année 2001.



## Services au réseau

### VUE D'ENSEMBLE DE L'ANIMATION – 2001

BIBLIOTHÈQUES	EXPOSITIONS ITINÉRANTES	COLLECTIONS THÉMATIQUES	MATÉRIEL POUR L'HEURE DU CONTE	ACTIVITÉS CULTURELLES	ACTIVITÉS LOCALES
BROMPTONVILLE	3	4	3	3	12
CANTON DE MAGOG	4	4	18	7	17
CHARTIERVILLE	1	2	2		
COOKSHIRE	3	1		1	2
DANVILLE	1	8	23	1	3
EAST HEREFORD	1	1			
EASTMAN (Stukely)	3	4	11	7	14
HATLEY	1	4	4		6
LA PATRIE	2		3		16
LAC DROLET	4	4		1	6
LAMBTON		1			
LINGWICK	4				
MARTINVILLE		4	2		
MILAN		2			
NOTRE-DAME-DES-BOIS		1		1	
OMERVILLE	1	4		2	
POPOLIS		1			
SAINT-ADRIEN	2	2			
SAINT-AUGUSTIN-DE-WOBBURN	4	2	15	5	62
SAINT-CAMILLE	3	2		1	1
SAINT-DENIS-DE-BROMPTON	2	8	1		
SAINT-ÉLIE-D'ORFORD		1	13		5
SAINT-GEORGES-DE-WINDSOR	3	4	13	1	11
SAINT-ISIDORE-DE-CLIFON	1	4		1	
SAINT-JOSEPH-DE-HAM-SUD	1	1			
SAINT-MALO	1	1			2
SAINT-ROMAIN		8	15	3	6
SAINT-VENANT-DE-PAQUETTE		1		1	
SAWYERVILLE		1			
SCOTSTOWN	2	8	10		2
STANSTEAD	1	8	8	7	23
STOKE		1			
STORNOWAY		6	9	2	8
STRATFORD	1	9	10	7	14
WATERVILLE	1	4	4		2
WEEDON		6			
WEEDON (SITE ST-GÉRARD)		8			
WOTTON	1	7	6		11
TOTAL	51	137	170	51	223



## Services au réseau

- **ŒUVRES D'ART (tableaux)** - Le CRSBPE possède une vaste collection de tableaux, composée de reproductions et d'œuvres originales. Cette année, **1 258** tableaux ont été empruntés par les usagers, soit une légère baisse par rapport à l'an dernier.

Cette collection est présentement en plein traitement : chaque œuvre sera inscrite au catalogue du CRSBPE, l'image sera numérisée et disponible lors d'une recherche Internet. De plus, ces tableaux feront partie des rotations, circulant individuellement à l'intérieur de boîtes de carton conçues à cet effet.

- **THÉMATIQUES** - **59** collections de thématiques étaient disponibles; elles ont fait l'objet de **137** réservations par nos bibliothèques.

De nouvelles collections seront ajoutées dans la prochaine année, et celles existantes seront rajournées. De plus, ces thématiques seront intégrées aux rotations.

- **EXPOSITIONS ITINÉRANTES** - Les expositions itinérantes ont été présentées **51** fois dans le réseau du CRSBPE. Quelques bibliothèques autonomes de la région ont aussi eu l'occasion de présenter quelques expositions à leurs usagers.

L'exposition *La Magie des pierres* a été l'objet d'une remise en valeur. La présentation a été modifiée grâce à l'utilisation de nouveaux sodes et de nouvelles vitrines.

- **MATÉRIEL D'ANIMATION (Heure du conte)** - **19** bibliothèques, soit **50%** de nos membres, ont effectué un total de **170** emprunts du matériel d'animation mis à leur disponibilité pour les Heures du conte. Il s'agit d'une augmentation de bibliothèques participantes de **15%** par rapport à l'année dernière. Les contes feutrines demeurent toujours l'outil le plus apprécié pour l'animation auprès des petits.

- **SCRABBLE** -

### 9<sup>e</sup> Tournoi Régional

Les lettres étant toujours à l'honneur, le 9<sup>e</sup> tournoi de scrabble s'est déroulé au siège social du CRSBPE le samedi 21 avril 2001. **33** participants y ont pris part, représentant les bibliothèques de :

**Canton de Magog**  
Cookshire  
Danville  
La Patrie  
**Notre-Dam e-des-Bois**  
Saint-Isidore-de-Clifton  
Saint-Malo  
Stukely

### Se sont partagés les honneurs :

#### **Bibliothèque gagnante :**

(pour la 3<sup>e</sup> année) :

**STUKELY**

- France Bergeron
- Françoise Bricault
- Benoît Marin
- Françoise Poulin
- Lise Thomas Normand



#### **Meilleure partie :**

- Andrée Bailly (CANTON DE MAGOG)

#### **Meilleure deuxième partie :**

- Benoît Marin (STUKELY)

#### **Meilleur pointage du total des deux parties :**

- Benoît Marin (STUKELY)

## Services au réseau

• **SEMAINE DES BIBLIOTHÈQUES PUBLIQUES** - Sous la présidence d'honneur de Madame Joe Bocan, l'édition 2001 de la semaine des bibliothèques publiques s'est déroulée du **14 au 20 octobre**. Différents articles promotionnels ont été distribués aux bibliothèques du réseau pour bien démontrer l'importance de cette semaine, et ces dernières ont été invitées à la conférence de presse soulignant cet événement.

• **UNE NAISSANCE, UN LIVRE** - Lorsque l'habitude de la lecture est acquise dès le plus jeune âge, elle accompagne le jeune enfant, l'adolescent et l'adulte dans le plaisir de la découverte, de l'apprentissage et du loisir. Pour encourager cette aventure, un programme national, « Une naissance, un livre », a été dévoilé lors de la Semaine des bibliothèques publiques en octobre dernier, où une trousse « bébé-lecteur » est remise aux parents venus inscrire un nouveau bébé, de la naissance à 1 an, à la bibliothèque publique de leur municipalité.

Le programme a été très populaire auprès de nos bibliothèques; plus de **225** trousseaux ont été distribués, et il est toujours d'actualité; les bibliothèques n'ayant plus de trousseaux peuvent communiquer avec nous pour en recevoir d'autres.

• **CONCOURS TRIO-BIBLIO** - Du **3 mars au 3 mai dernier** s'est déroulé un concours, mis en place par le CRSBPE, pour l'ensemble des usagers de nos bibliothèques affiliées. Le concours, où le chiffre 3 était à l'honneur, visait à encourager les visites à la bibliothèque. Chaque bibliothèque du réseau a reçu un prix à remettre au gagnant, par tirage au sort, soit la trilogie du *Seigneur des anneaux*, gracieuseté de la Librairie Médiaspaul de Sherbrooke. De plus, certaines bibliothèques ont ajouté des prix à celui déjà offert.

Au dire de nos responsables et bénévoles, ce concours fut un beau succès.

### Info-Biblio



Parmi les nouveaux services offerts aux bibliothèques affiliées du réseau, Info-Biblio a fait son entrée en novembre 2001. Ce service permet aux bénévoles de nos bibliothèques, ou à leurs abonnés, d'accéder à un service de référence à distance, service administré par le Regroupement des CRSBP du Québec. Peu importe la question posée, les professionnels du service Info-Biblio aideront à trouver la réponse. On peut les rejoindre à partir du site web du CRSBPE, par téléphone ou encore par courrier électronique.

En novembre et décembre 2001, **11** demandes provenant de l'Estrie ont été acheminées à Info-Biblio. Ce service étant maintenant mieux connu par les utilisateurs de nos bibliothèques, il devrait y avoir une augmentation des demandes provenant de notre région.

• **CONCOURS** - Dans le but de faire connaître le service Info-Biblio aux bibliothèques affiliées du Québec, le concours « *Avez-vous la formule gagnante?* » a été élaboré. Pour chaque demande d'information acheminée au service Info-Biblio par une bibliothèque affiliée durant la période du concours (soit du 1<sup>er</sup> novembre 2001 au 31 mai 2002), un coupon de tirage est attribué. Plus il y a de demandes, plus les chances de remporter l'un des prix sont grandes, puisque la sélection des gagnants se fera au hasard parmi tous les coupons de tirage. Les prix comprennent : un prix régional, soit une caméra numérique offerte par le CRSBPE, et un prix provincial, soit un forfait au Casino de Montréal, offert par le Regroupement des CRSBP.

## Services au réseau

### Service d'emprunt de cédéroms

Le CRSBPE possède présentement **342** cédéroms, portant sur une large variété de sujets et pouvant être empruntés par les usagers de nos bibliothèques. Chaque bibliothèque a reçu un catalogue qui offre une description de chaque programme disponible. Les cédéroms pour enfants sont les plus populaires auprès de nos usagers.

Durant l'année 2001, ce service a fait l'objet de **221** demandes, dont **199** ont pu être répondues.

### Le Bon Choix

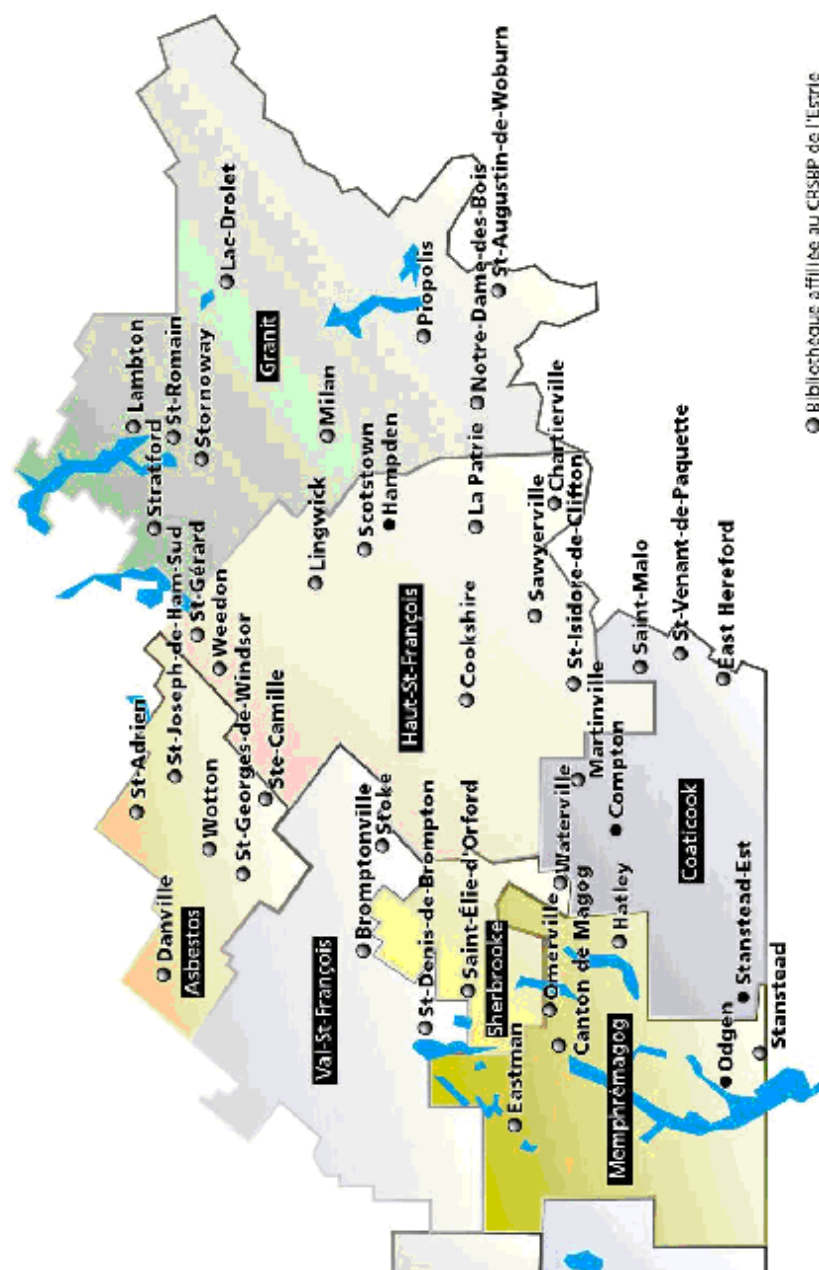
Le Bon Choix est un outil produit par le Regroupement des CRSBP du Québec, pour le réseau des bibliothèques affiliées. L'usage premier de cet outil est d'aider les bibliothèques affiliées à sélectionner des documents pour le développement de leur collection locale. Mais cet outil peut être tout aussi efficace comme référence pour connaître les nouveautés qui ont été publiées, les ouvrages les plus populaires, etc. Le Bon Choix est publié cinq fois par année, et est maintenant distribué aux bibliothèques du CRSBPE.

### Gestion des périodiques

Comme à chaque année, le CRSBPE offre, aux bibliothèques affiliées, le service d'abonnement pour leurs périodiques. Chaque bibliothèque bénéficie d'un montant alloué pour le paiement des abonnements, le matériel nécessaire à la circulation de ces périodiques, ainsi que la gestion de ces abonnements par l'entremise de la compagnie Ebsco. De plus, un catalogue, fourni par le CRSBPE, est mis à la disposition des comités pour guider et faciliter le choix des titres à sélectionner pour les usagers. Plus de **300** titres sont offerts, mais il est toujours possible d'effectuer une demande pour un titre qui ne paraît pas dans le catalogue. Cette année, **59** titres ont été sélectionnés, pour un total de **275** abonnements, représentant une dépense de **9 758,00\$**, dans le budget alloué à l'achat des périodiques par le CRSBPE.

# Le réseau et ses bénévoles

Carte du réseau



- Bibliothèque affiliée au CRSBP de l'Estrie
- Municipalités visiteuses d'une bibliothèque affiliée

## Le réseau et ses bénévoles

Le CRSBPE compte maintenant **38** bibliothèques membres de son réseau, avec le retour de la municipalité de **Saint-Joseph-de-Ham-Sud**. Plus de **500** bénévoles sont impliqués dans le bon fonctionnement des bibliothèques.

### Développement du réseau

	97-98	98-99	99-2000	2000-2001	2001-2002
<b>Nombre de municipalités</b>	43	42	42	41 *	42
<b>Nombre de bibliothèques</b>	38	38	37	37	38
<b>Population desservie</b>	52 575	53 440	58 029	55 836**	56 074
<b>Usagers inscrits</b>	18 064	19 843	17 869	15 946**	13 555
<b>% inscrits / population</b>	34,36	37,13	30,80	27,32	24,17

\* La baisse du nombre de municipalités desservies est due à la fusion des municipalités de Weedon et de Saint-Gérard.

\*\* Ces données ne tiennent plus compte de la population et des usagers anglophones de la bibliothèque Haskell, non desservie par le CRSBPE.



Bibliothèque de Halley au moment d'une journée de rotation.

## Le réseau au fil des ans

	1977-92	1992-93	1993-94	1994-95	1995-96	1996-97	1997-98	1998-99	1999-00	2000-01	2001	TOTAL
Municipalités desservies	57	57	57	47	44	44	43	42	42	41	42	
Bibliothèques ouvertes	45	46	46	40	38	38	38	38	37	37	38	
Population desservie	58985	60873	59372	53339	51591	49448	52575	53440	58029	55836	56074	
Usagers inscrits	15902	17706	16657	15090	15031	15153	18064	19843	17869	15946	13555	
% Usagers / Population	26,8	29,1	28,0	28,3	29,1	30,6	34,4	37,1	30,8	27,3	24,2	
Prêts de livres	3333903	211831	213380	222377	228695	236205	243064	284672	307336	230244	204641	57 16348
Prêts d'œuvres d'art	10697	1377	1296	1363	1239	1304	1159	1132	1209	1317	1258	23351
Prêts de disques	99581	0	0	0	0	0	0	0	0	0	0	99581
Prêts de cassettes audio et livres parlés	109186	14952	13130	14676	17284	16084	14751	13873	13053	6471	5518	238978
Prêts de cassettes vidéo	1550	1403	1340	6175	10841	13606	14092	18476	23670	13359	12324	116836
Prêts de films	200	0	6	0	0	0	0	0	0	0	0	200
Prêts de périodiques	164037	17526	17485	18145	18622	19870	21575	22219	22969	16752	15188	354388
Prêts totaux de biens culturels	3719154	247089	246637	262736	276683	287069	294641	340372	368237	268143	238929	6549688
Prêts per capita	4,1	4,2	4,5	5,2	5,7	5,9	6,3	6,3	6,3	4,5	4,3	
Prêts par usager	14,0	14,8	15,9	18,0	18,5	18,5	16,3	17,1	20,6	15,2	17,6	
Prêts totaux depuis 1978-1979	3719154	396243	4212880	4475676	4752299	5039368	5334009	5674381	6042678	6310761	6549688	

\* Les statistiques présentées dans la colonne 2001, complètent les données du 1<sup>er</sup> janvier 2001 au 31 décembre 2001, soit la période financière des municipalités. Pour les années précédentes, ces données ont été complétées selon l'année financière du CRB PE, soit du 1<sup>er</sup> avril au 31 mars de chaque année.



## Habitudes de lecture

	1997-1998	1998-1999	1999-2000	2000-2001	2001
<b>USAGERS</b>					
Adultes :	9920 (54,9%)	11099 (55,9%)	9902 (55,4%)	9952 (58,0%)	7594 (56,0%)
Jeunes :	8144 (45,1%)	8744 (44,1%)	7967 (44,6%)	6694 (42,0%)	5961 (44,0%)
Total :	18064	19843	17869	16646	13555
<b>LIVRES POUR ADULTES</b>					
Déposés :					
Romans	24635 (44,9%)	27090 (44,8%)	29309 (45,4%)	29193 (44,8%)	30940 (45,2%)
Documentaires	30223 (55,1%)	33381 (55,2%)	36314 (54,6%)	36932 (55,2%)	37557 (54,8%)
Total	54858	60471	64623	65125	68497
Prêtés :					
Romans	67194 (59,5%)	73928 (59,2%)	84483 (60,8%)	69362 (51,3%)	65074 (63,0%)
Documentaires	45799 (40,5%)	51007 (40,8%)	54664 (39,2%)	48852 (36,7%)	38297 (37,0%)
Total	112993	124935	139047	118214	103371
Taux de prêt :					
Romans	2,7	2,7	2,9	2,4	2,1
Documentaires	1,5	1,5	1,5	1,2	1,0
Taux de prêt moyen :	2,1	2,1	2,2	1,8	1,5
<b>LIVRES POUR JEUNES</b>					
Déposés :	42989	47722	49988	50011	52512
Prêtés :	130071	133882	146299	117030	101270
Taux de prêt :	3,0	2,8	2,9	2,3	1,9
<b>GRAND TOTAL DES LIVRES PRÊTÉS</b>					
Total des livres prêtés aux adultes :	112993 (46,5%)	124935 (46,3%)	139047 (46,9%)	113214 (49,2%)	103371 (50,5%)
Total des livres prêtés aux jeunes :	130071 (53,5%)	133882 (51,7%)	146299 (51,1%)	117030 (50,8%)	101270 (49,5%)

\* Les statistiques présentées dans la colonne 2001, comptent les données du 1<sup>er</sup> janvier 2001 au 31 décembre 2001, soit la période financière des municipalités. Pour les années précédentes, ces données ont été compilées selon l'année financière du CRSPRE, soit du 1<sup>er</sup> avril au 31 mars de chaque année.



## Les statistiques des bibliothèques affiliées - 1<sup>er</sup> janvier au 31 décembre 2001

BIBLIOTHÈQUES	POPULATION USAGERS		ACTIVITÉS CULTURELLES	DÉMANDES SPÉCIALES		LIVRES				CASSETTES			PÉRIODIQUES	CEMPRES D'ART	PRÊT PAR CAPITA USAGÈRE
	%	USAGERS		REC. REC.	COMPL. REC.	ADULTES		ENFANTS	AUDIO		VIDEO				
						ROMANS	DOC.		VIDEO	VIDEO					
BROMPTONVILLE	566,7	1185	20,9	25	495	408	8666	5159	19865	1317	645	782	148	6,5	30,9
CANTON DE MAGOG	5776	1891	32,7	50	223	185	7832	3196	7027	651	436	2432	21	3,8	11,5
CHARTERVILLE	334	76	22,8	5	118	108	635	328	457	397	112	224	8	6,5	28,4
COCKSHIRE	1466	213	14,5	7	118	103	2264	1222	3824	288	166	336	94	5,6	38,5
DANVILLE	3299	517	15,7	36	303	256	3496	1680	2872	453	100	339	0	2,7	17,3
EAST HEREFORD	316	67	21,2	2	52	45	214	146	342	185	19	188	0	3,4	15,9
EASTMAN	1324	267	20,2	39	130	137	1673	609	1204	383	66	346	178	3,4	16,9
HATLEY	694	354	51,0	15	16	16	818	585	1008	140	68	482	10	4,5	8,7
LA PATRIE	856	288	30,1	21	239	215	1057	649	1513	221	47	145	9	4,3	14,1
LAC DROLET	1191	347	29,1	15	155	134	845	1219	1974	371	134	210	43	4,0	13,8
LAMBTON	1472	236	16,0	1	130	94	671	540	1207	203	90	203	7	2,0	12,4
LINGWICK	454	53	11,7	4	60	51	391	112	456	179	61	118	0	2,9	24,8
MARTINVILLE	471	103	21,9	6	178	139	273	442	446	175	41	60	17	3,1	14,1
MILAN	295	74	25,1	2	33	25	247	58	230	132	50	60	0	2,6	10,5
NOTRE-DAME-DES-BOIS	706	224	31,7	2	287	222	1255	601	2126	187	264	200	35	6,6	20,8
OMERVILLE	2305	363	14,5	7	196	181	2259	1761	3354	471	248	398	53	3,4	23,6
POPOUIS	312	106	34,6	1	93	100	967	223	609	166	54	164	27	7,1	20,5
SAINT-ANDRIEN	553	171	30,9	4	42	38	444	254	942	265	101	281	0	4,1	13,4
SAINT-AGUSTIN-DE-WOUBURN	749	244	32,6	88	107	93	277	660	1285	280	60	137	19	3,6	11,1
SAINT-CAMILLE	487	145	29,8	7	79	79	271	169	750	229	101	178	18	3,5	11,8
SAINT-DENIS-DE-BROMPTON	2428	410	16,9	11	664	585	4020	2410	4760	933	230	588	69	5,4	31,8

BIBLIOTHÈQUES	POPULATION	USAGERS	%	ACTIVITÉS CULTURELLES	DÉMANDES SPÉCIALES		LIVRES				CASSETTES		PRÊT PAR CAPITA	PRÊT PAR USAGÈRE	
					RECUES	COMPLÉTÉES	ADULTES		PÉRIODIQUES	AUDIO VIDÉO		CEUVRES D'ART			
							ROMANS	DOC.		ENFANTS	AUDIO				VIDÉO
SAINT-ÉLIE-D'ORFORD	7398	1657	22,4	19	176	168	7950	3901	14108	1740	377	567	0	3,9	17,3
SAINT-GEORGES-DE-WINDSOR	956	230	26,2	32	130	144	1270	891	2659	348	78	227	22	5,7	22,0
SAINT-ISIDORE-DE-CLIFTON	803	45	5,6	6	114	87	405	180	297	30	29	93	30	1,3	24,1
SAINT-JOSEPH-DE-HAM-SUD	208	63	26,5	2	30	29	163	72	479	0	71	148	0	3,9	14,8
SAINT-MALO	532	65	12,2	4	270	222	1145	874	1847	709	313	448	23	10,1	82,4
SAINT-ROMAIN	682	130	22,0	32	378	303	700	391	1482	209	68	222	0	4,5	20,5
SAINT-VENANT-DE-PAQUETTE	111	25	22,5	2	30	19	96	56	168	76	47	69	15	4,7	21,1
SAWYERVILLE	849	80	9,4	1	146	138	1117	751	2462	392	285	497	12	6,5	69,0
SCOTSTOWN	846	204	24,1	22	127	114	646	536	948	306	139	251	26	3,4	14,1
STANSTEAD	2035	642	31,5	47	489	439	2180	2230	6517	978	257	380	303	6,3	20,0
STOKE	2394	741	28,6	1	51	46	819	595	2048	342	91	294	27	1,6	5,7
STORNOWAY	576	192	33,3	25	413	369	1096	647	2034	249	58	129	0	7,3	21,9
STRATFORD	809	317	39,2	41	230	198	732	933	1469	236	161	291	2	4,8	12,2
WATERVILLE	2006	721	35,9	11	245	200	2884	1998	4424	315	204	274	13	4,8	13,5
WEDDON	2141	656	30,6	6	137	106	2735	587	1087	699	90	225	0	2,5	8,3
WEDDON (Site St-Gérad)	524	123	23,5	8	110	107	660	275	291	223	45	109	0	3,1	13,0
WOTTON	1619	318	19,6	25	393	338	1861	1657	2679	510	92	239	29	4,4	22,3
<b>TOTAUX</b>	<b>56074</b>	<b>18555</b>	<b>24,2</b>	<b>632</b>	<b>7247</b>	<b>6331</b>	<b>65074</b>	<b>38297</b>	<b>101270</b>	<b>15188</b>	<b>5518</b>	<b>12324</b>	<b>1258</b>	<b>4,3</b>	<b>17,6</b>

# Le réseau et ses bénévoles

## Hommage et reconnaissance

Lors de l'Assemblée générale de juin 2001, un hommage a été rendu aux responsables de bibliothèque oeuvrant dans le réseau depuis plusieurs années.

Merci beaucoup à :

**20 ans** Pierrette Brien, Waterville

**15 ans** Georges Dubois, Saint-Malo  
Rita Grondin, Saint-Georges de Windsor

**10 ans** Marcelle Boiteux, Hatley  
France Gagnon, Cookshire  
Danielle Simard, Eastman

**5 ans** Marie-France Jomet, Stanstead  
Ghislaine Gagné, Omerville  
Serge Gagné, St-Camille  
Lisette Mercier, Saint-Romain



De gauche à droite : Mesdames Marcelle Boiteux, Pierrette Brien, Danielle Simard, France B. Gagnon, Rita Grondin, Marie-France Jomet et Ghislaine Gagné.

De plus, trois prix **Gutenberg** ont été remis aux bibliothèques suivantes :

**Gutenberg de l'Animation**

**BROMPTONVILLE**



Madame Gisèle Bergeron, responsable de la bibliothèque et madame Réjeanne Verner, présidente du conseil d'administration.

**Gutenberg Performance moins de 1500 habitants**

**PIOPOLIS**

**Gutenberg Performance plus de 1500 habitants**

**SAINT-ÉLIE-D'ORFORD**

## Rencontres sectorielles

Après plusieurs années d'absence, les rencontres sectorielles se sont déroulées du 19 janvier au 2 mars 2002.

Les buts et objectifs de ces rencontres étaient variés :

- Permettre de rencontrer les responsables et/ou membres des comités des bibliothèques affiliées;
- Effectuer l'évaluation de nos services actuels;
- Échanger sur les différents problèmes rencontrés;
- Présenter les différents services du CRSBPE;
- Permettre aux bénévoles de nous communiquer leurs besoins, commentaires, réflexions;
- Remettre différents documents et matériel;

Les rencontres se sont déroulées aux lieux et dates suivantes :

<b>Stratford</b> :	Samedi, le 19 janvier	9h30 à 16h30
<b>Cookshire</b> :	Jeudi, le 24 janvier	9h30 à 16h30
<b>La Patrie</b> :	Lundi, le 28 janvier	9h30 à 16h30
<b>Bromptonville</b> :	Jeudi, le 7 février	9h30 à 16h30
<b>Canton de Magog</b> :	Mercredi, le 3 février	9h30 à 16h30
<b>Saint-Georges-de-Windsor</b> :	Mardi, le 19 février	9h30 à 16h30
<b>Saint-Isidore-de-Clifton</b> :	Lundi, le 25 février	15h30 à 20h30
<b>Sherbrooke (siège social)</b> :	Samedi, le 2 mars	9h30 à 16h30

• **DÉROULEMENT DE LA JOURNÉE** - La première partie de la rencontre était réservée aux présentations du CRSBPE. À tour de rôle, et selon les sujets abordés, les représentantes du CRSBPE ont présenté les différents services disponibles, ainsi que les projets à venir. Les personnes présentes étaient invitées à intervenir et à échanger sur les présentations effectuées.



Bibliothèque hôte : Saint-Georges-de-Windsor

Lors de la deuxième partie de la rencontre, en utilisant le *Document de travail* qui avait été préalablement envoyé aux responsables des bibliothèques, des échanges sur la satisfaction des services offerts ainsi que sur des projets en développement, ont eu lieu. Ce document de travail, complété, a été remis au CRSBPE et a été utilisé pour compiler des statistiques de satisfaction, ainsi que pour présenter les commentaires et/ou suggestions provenant des bénévoles.

Au total, 31 formulaires ont été complétés et remis au CRSBPE. En compilant les réponses obtenues, quelques statistiques ont pu être élaborées. Il est à noter que le calcul du pourcentage de satisfaction a été effectué en utilisant le nombre de bibliothèques ayant mentionné utiliser le service.

# Le réseau et ses bénévoles

## Services disponibles :

SERVICES	% DES RÉPONDANTS UTILISANT LE SERVICE	% DES RÉPONDANTS SATISFAITS DU SERVICE
Collection des cédéroms (logiciels)	51,6	68,8
Collection des audio-cassettes	90,3	53,6
Collection des vidéo-cassettes	100	90,3
Collection des livres français	100	93,3
Collection des livres anglais	57,1	75,0
Collection des bandes dessinées	100	87,1
Collection de références	90,3	96,4
Collection d'œuvres d'art	69,0	85,0
Demandes spéciales	100	87,0
Service de périodiques	100	83,3
Matériel d'animation Heure du conte	46,7	100
Expositions itinérantes	71,0	95,5
Thématiques	87,1	96,3
Activités culturelles pour les adultes	30,8	62,5
Activités culturelles pour les jeunes	37,0	80,0

Nous remarquons que les services les plus utilisés sont les services « de base », soient les collections de vidéo-cassettes, de livres français, de bandes dessinées, de périodiques. Les demandes spéciales sont aussi utilisées par l'ensemble de nos bibliothèques.

Parmi les services les moins populaires, on retrouve les activités culturelles (adultes et enfants), le matériel d'animation, ainsi que les cédéroms. Le taux d'utilisation n'est pas nécessairement relié au taux de satisfaction, puisque l'on remarque que le matériel d'animation, utilisé par 46,7% de nos répondants, obtient 100% de satisfaction.

## Formations :

FORMATION OFFERTE	% DE BIBLIOTHÈQUES AYANT RÉPONDU	% DE BIBLIOTHÈQUES INTÉRESSÉES PAR CETTE FORMATION
1) Gestion des procédures d'une bibliothèque	80,6	60,0
2) Service de référence (Infobiblo, recherche dans le catalogue)	74,2	56,5
3) Promotion/Publicité	74,2	39,1
4) Animation pour différentes clientèles	77,4	50,0
5) Internet	77,4	58,3
6) Aménagement et étalage	71,0	45,5
7) Collection locale (Étagage, Catalogage)	77,4	45,8
8) Autres types de formation	45,2	45,2

Nous remarquons que le taux de réponse est moyen, et que parmi ces réponses, les formations ne sont pas très en demande. Aucune autre formation, en addition à celles énumérées, n'a été mentionnée.

# Le réseau et ses bénévoles

## Questions diverses :

QUESTIONS POSÉES	% DE BIBLIOTHÈQUES AYANT RÉPONDU	% DE RÉPONSES POSITIVES
9) Seriez-vous intéressé au développement d'une collection de disques compacts sur quelques années?	96,8	86,7
10) Seriez-vous intéressé à ce qu'une animation accompagne chaque exposition itinérante?	80,6	56,0
11) Connaissez-vous le catalogue informatisé?	96,8	87,5
12-a) Seriez-vous intéressé à des rentrées culturelles?	87,1	66,7
12-b) Si oui, jumelées à l'Assemblée générale?	87,1	73,7
13) Participation à des concours	96,8	96,7
14) Publication du Trait d'Union	93,5	93,1

Nous remarquons un intérêt pour l'ajout de disques compacts dans la collection du CRSBPE, ainsi que pour la participation aux concours et la publication du Trait d'Union. Non seulement le pourcentage des réponses positives est élevé, mais le pourcentage des répondants l'est tout autant.

- **CONCLUSION** - Pour le CRSBPE, ces rencontres furent extrêmement enrichissantes. Non seulement cela nous a-t-il permis de rencontrer les bénévoles des bibliothèques affiliées, mais elles nous ont permis de présenter les services du CRSBPE, d'expliquer certains changements à venir, basés sur des principes de rationalisation, et de parler de projets futurs.

De leur côté, les membres des bibliothèques nous ont présenté les problématiques dont ils ont à faire face dans leur quotidien; ils ont pu intervenir et exprimer leurs interrogations sur les différents sujets abordés et nous faire part de leurs besoins.

84% des bibliothèques du réseau, représentées par 71 personnes, ont participé aux rencontres, ce qui démontre bien l'intérêt suscité par ces dernières. La majorité des personnes présentes ont d'ailleurs émis le souhait que ces rencontres sectorielles se déroulent à un rythme régulier. Le CRSBPE désire répondre à cette demande en faisant de ces rencontres des rencontres annuelles.

Pour les bibliothèques n'ayant pu participer, le CRSBPE a effectué l'envoi, par la poste, des différents documents et du matériel remis en y joignant une lettre résumant les sujets présentés.

En utilisant les données recueillies et présentées dans ce rapport, le CRSBPE va s'efforcer de mettre en place les services permettant de répondre aux attentes et aux besoins exprimés par les bibliothèques. Ces modifications peuvent demander plusieurs semaines ou mois de préparation et de mises en place, mais l'objectif à atteindre, c'est-à-dire répondre aux besoins de nos bibliothèques dans un souci de service à la clientèle, demeurera le fer de lance de nos interventions.

C'est en 2001 que le projet de réseautage des bibliothèques affiliées, couramment appelé « Simb@ » pour Système informatique modulé pour les bibliothèques affiliées, se concrétise. Le travail de préparation avait demandé un temps considérable et plusieurs reports furent nécessaires afin de coordonner l'action de chacun des intervenants dans le dossier. L'attente en valut le prix, car le projet allait prendre une tournure des plus prometteuses pour l'ensemble du réseau estrien et de ses partenaires de la région.

Le projet, qui au départ visait notre clientèle, étend désormais ses objectifs à l'ensemble des bibliothèques de notre région, affiliées ou autonomes. La participation financière ou matérielle du CRD-Estrie, du ministère de la Culture et des Communications du Québec, du Regroupement des CRSBP du Québec et du programme OPEQ (Ordinateurs pour les écoles du Québec) a permis d'élargir l'éventail des services offerts dans le cadre du projet et d'offrir à certaines bibliothèques de nouvelles opportunités.

Dans les différents aspects du projet, nous comptons en premier lieu **l'accès et le partage aux ressources disponibles** et les réalisations à cet égard sont:

- L'accès à notre catalogue via internet. Ainsi, les collections déposées dans toutes nos bibliothèques sont visibles de partout. Les recherches bibliographiques sont non seulement possibles dans nos collections mais également dans celles des autres CRSBP et de certaines bibliothèques autonomes de notre région;
- La possibilité d'acheminer les demandes spéciales ou de prêts inter-bibliothèques par courriel;
- L'intégration des œuvres d'arts du CRSBPE dans le catalogue incluant l'illustration de chacune;
- Le lancement d'un programme adressé aux bibliothèques affiliées ne disposant d'aucun poste d'accès à Internet, offrant à ces der-

nières la possibilité de se doter des équipements et logiciels nécessaires à moindre coût, dans le but de leur permettre l'accès à notre catalogue via internet. Les ordinateurs offerts proviennent du programme OPEQ.

Depuis l'introduction de ces nouveaux services, nous avons pu observer un fort engouement pour l'utilisation de notre catalogue en ligne. Celui-ci est devenu un outil de travail essentiel pour une majorité de nos bibliothèques. Une augmentation du nombre de prêts inter-bibliothèques a été observée et nous constatons une diminution des délais d'obtention des documents recherchés.

Par ailleurs, un volet très important du programme consistant en **l'infomatization du fonctionnement des bibliothèques** attire l'attention de quelques municipalités. Leur participation à cette option leur permet de gérer automatiquement le prêt, le retour et la réservation de documents, le dossier de leurs abonnés, la compilation automatique de leurs statistiques mensuelles et même d'intégrer leur collection locale au catalogue central du CRSBPE. Sept bibliothèques se sont inscrites dans cette démarche et leur comité de bénévoles a suivi une formation donnée par le CRSBPE. Ces bibliothèques ont complété l'automatisation de leur fonctionnement ou sont en cours de processus. Témoins des avantages pour leur clientèle comme pour la gestion du service, plusieurs comités évaluent actuellement la possibilité de proposer un plan d'action à leur municipalité. Compte tenu des avantages liés à l'automatisation, il ne fait aucun doute que le mouvement présentement engagé se continuera au cours des prochaines années. Nous comptons présentement parmi les municipalités automatisées ou en voie de l'être, au 31 mars 2002 :

- Omerville
- Canton de Magog
- Saint-Élie-d'Orford
- Bromptonville
- Danville
- Stoke
- Stratford



De plus, l'inscription du CRSBPE aux **Services Techniques Coopératifs** du Regroupement des CRSBP, nous permet désormais d'accéder à une banque de données catalographiques riche et remise quotidiennement à jour. Celle-ci est utilisée pour le catalogage des nouveautés achetées par le CRSBPE, mais sert également aux bibliothèques affiliées développant leur propre collection locale ou encore aux bibliothèques autonomes qui en font la demande. Actuellement, une bibliothèque autonome, soit Eva-Sénécal, s'est inscrite à ce service. D'autres collaborations sont à prévoir.

Tel que vu précédemment, le programme de réseautage offre à notre réseau ainsi qu'à nos partenaires de la région de nouvelles opportunités. Cependant, d'autres aspects du programme ont d'abord concerné la **structure et le fonctionnement informatiques au siège social**. Le Regroupement des CRSBP du Québec et le CRD-Estrie ont contribué à la mise à jour des licences des logiciels, à l'implantation des nouvelles fonctionnalités ou à l'amélioration de la structure informatique en place. Notons également la contribution du CRSBP du Bas-St-Laurent, notre partenaire dans la mise en place et l'entretien des serveurs informatiques.

Les différents volets concernés dans ce cadre sont :

- Programme de réingénierie (conversion des données, gestion des autorités...)
- Mise à niveau des licences client/serveur
- Augmentation des accès simultanés
- Acquisition de nouveaux modules (PIB, Z39.50...)
- Intranet

Dans l'ensemble, ce programme a bouleversé nos méthodes de travail, autant pour les bénévoles qui font l'expérience d'automatiser leur bibliothèque que pour les employé(e)s au siège social. Les commentaires émis par les comités de bénévoles concernés nous démontrent l'utilité de cette migration et la relative aisance avec laquelle les nouvelles façons de faire se concrétisent sur le terrain. Enfin, n'oublions pas que le réseautage informatique n'est en définitive qu'un nouvel outil de partage et de collaboration entre ceux et celles qui développent le goût de la lecture auprès de leur population.

## OMERVILLE

1<sup>re</sup> bibliothèque à avoir informatisé le service de prêt.

(1er novembre 2001)

## Partenariat et Associations

Le CRSBPE est membre de différentes associations du milieu des bibliothèques, de la culture ou du livre :

- L'**ABIPE** (Association des bibliothèques publiques de l'Estrie)
- **ASTED** (Association pour l'Avancement des Sciences et des Techniques de la Documentation)
- Le **Conseil de la culture de l'Estrie**
- La **Corporation des bibliothécaires du Québec**
- Le **Regroupement des CRSBP du Québec**

Plusieurs projets sont en cours avec les membres des différentes associations. Mentionnons :

- **Conseil de la Culture** et le **CRD-Estrie** : l'avenir des bibliothèques en Estrie;
- **Regroupement des CRSBP du Québec** : Comité des Technologies, sous-comité de migration, Comité du kiosque, l'Observatoire de la culture et des communications, comité consultatif sur le livre, la littérature et les bibliothèques, la Table de concertation dans le domaine du livre;
- **ABIPE** : Activités culturelles;

## Services hors réseau

Trois écoles reçoivent présentement des services du CRSBPE, soit :

- l'**École des Arbrisseaux**
- l'**École Plein Soleil**
- Le **Collège du Mont Saint-Anne**

Nous avons aussi des ententes de services avec différentes bibliothèques publiques autonomes de la région.

