



## Rapport annuel 2017-2018

### Une bibliothèque à votre porte

Centre régional de services aux  
bibliothèques publiques de l'Estrie inc.

Dépôt légal—2<sup>e</sup> trimestre 2018  
Bibliothèque nationale du Québec  
Bibliothèque nationale du Canada  
ISSN 1204-9719



# Réseau BIBLIO de l'Estrie

## La mission

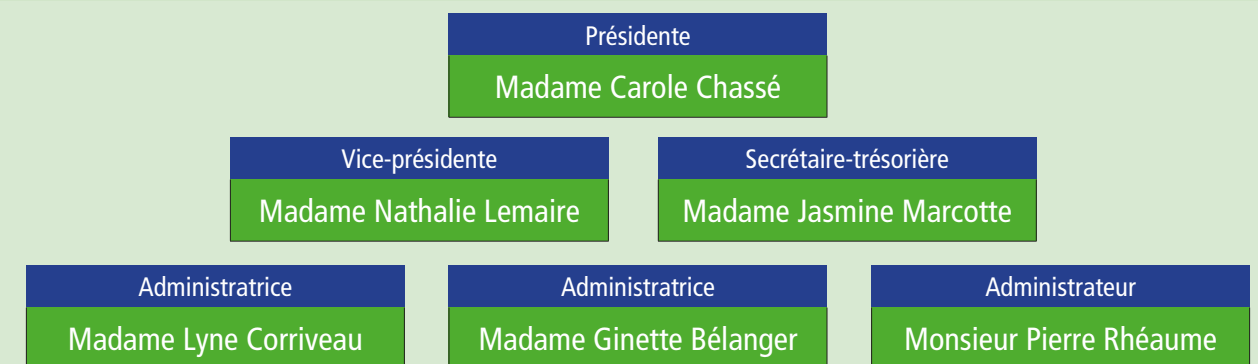
Le Réseau BIBLIO de l'Estrie est une corporation privée sans but lucratif dont la mission consiste à :

OFFRIR DES SERVICES PROFESSIONNELS  
ET DES PRODUITS SPÉCIALISÉS AUX BIBLIOTHÈQUES  
POUR FAVORISER L'ACCÈS À LA CULTURE.

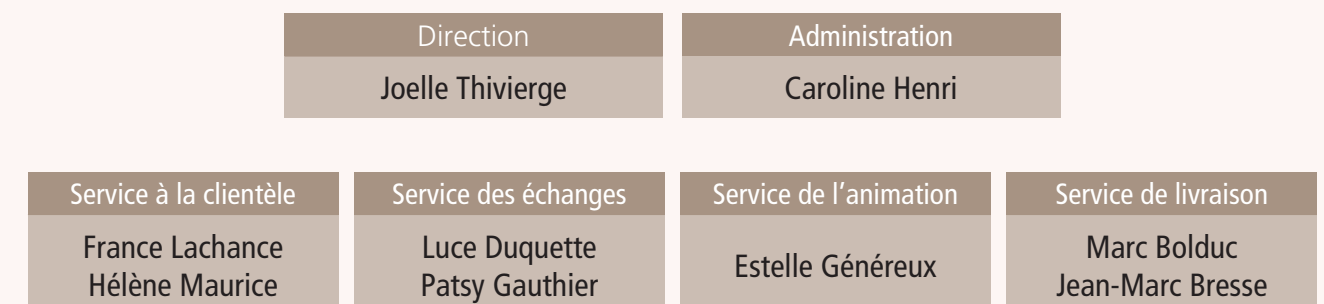
## Buts généraux

- Favoriser l'établissement, le développement et le maintien de bibliothèques dans la région;
- Faciliter les échanges et la coopération entre bibliothèques par la mise en commun des ressources;
- Promouvoir les produits, les services et les activités reliés aux bibliothèques;
- Développer et soutenir des programmes de formation, d'information et d'animation reliés aux services.

### Le conseil d'administration



### Le personnel



# Mot de la présidente



Mesdames et messieurs  
les Membres de la Corporation

Mesdames et messieurs les Administrateurs

Partenaires et amis du Réseau BIBLIO de l'Estrie

Il nous fait plaisir de vous présenter, en quelques pages, des données et des statistiques faisant état des différentes réalisations de l'année financière 2017-2018.

Une année de consolidation et de collaboration se termine pour votre organisme, le Réseau BIBLIO de l'Estrie. En effet, beaucoup de changement à l'interne pour organiser l'espace en prévision du retrait de la bibliothèque de Saint-Élie au sein de notre Réseau. Le tout s'est déroulé avec une grande collaboration avec la Ville de Sherbrooke pour que les citoyens subissent le moins de retombés que possible. L'impact ne s'est pas trop fait ressentir pour nous puisque nous avons accueilli une nouvelle bibliothèque, Yvonne L. Bombardier de Valcourt.

La collaboration avec les municipalités s'est exprimée avec notre migration vers un nouvel outil de branchement à distance (RDP), puisque l'application utilisée depuis plusieurs années (Citrix) n'était plus supportée par le fournisseur. De plus, nous avons visité plusieurs bibliothèques afin d'offrir des cliniques sur l'utilisation des produits et services à distance, incluant l'offre numérique, que le Réseau rend disponible pour ses membres et leurs abonnés.

La collaboration avec le Salon du livre de l'Estrie s'est poursuivie, en offrant quelques rencontres d'auteur avec des bibliothèques en région (programme Le Salon hors les murs), tout en étant présent dans les murs du Salon avec le kiosque des bibliothèques publiques.

Une belle collaboration avec la Commission scolaire des Sommets a permis la mise en place d'un projet pilote dans la MRC des Sources. Ce programme, géré par le Réseau avec l'équipe de la Réussite éducative en Estrie, a permis l'animation du livre auprès des enfants présents dans les camps de jour durant l'été 2017.

Le Conseil d'administration du Réseau BIBLIO de l'Estrie est fier de favoriser ces initiatives du milieu et nous restons à l'affût des opportunités qui nous sont présentées afin de développer des partenariats stimulants pour les milieux dans notre région.

Carole Chassé, *Présidente*

# Assemblée générale 2016-2017

Le 2 juin 2017, les membres se sont rencontrés pour assister à l'Assemblée générale 2016-2017 du Réseau BIBLIO de l'Estrie, qui s'est déroulée à la salle Richard-Gingras à Sherbrooke (secteur Saint-Élie).

Suite à l'assemblée générale, les membres ont accueilli la conférencière, madame Alessandra Pintore. Cette conférence sous le thème **Le Service à la clientèle c'est l'affaire de tous** a permis d'initier et de sensibiliser l'auditoire à un apprentissage et à un langage commun sur le service à la clientèle.



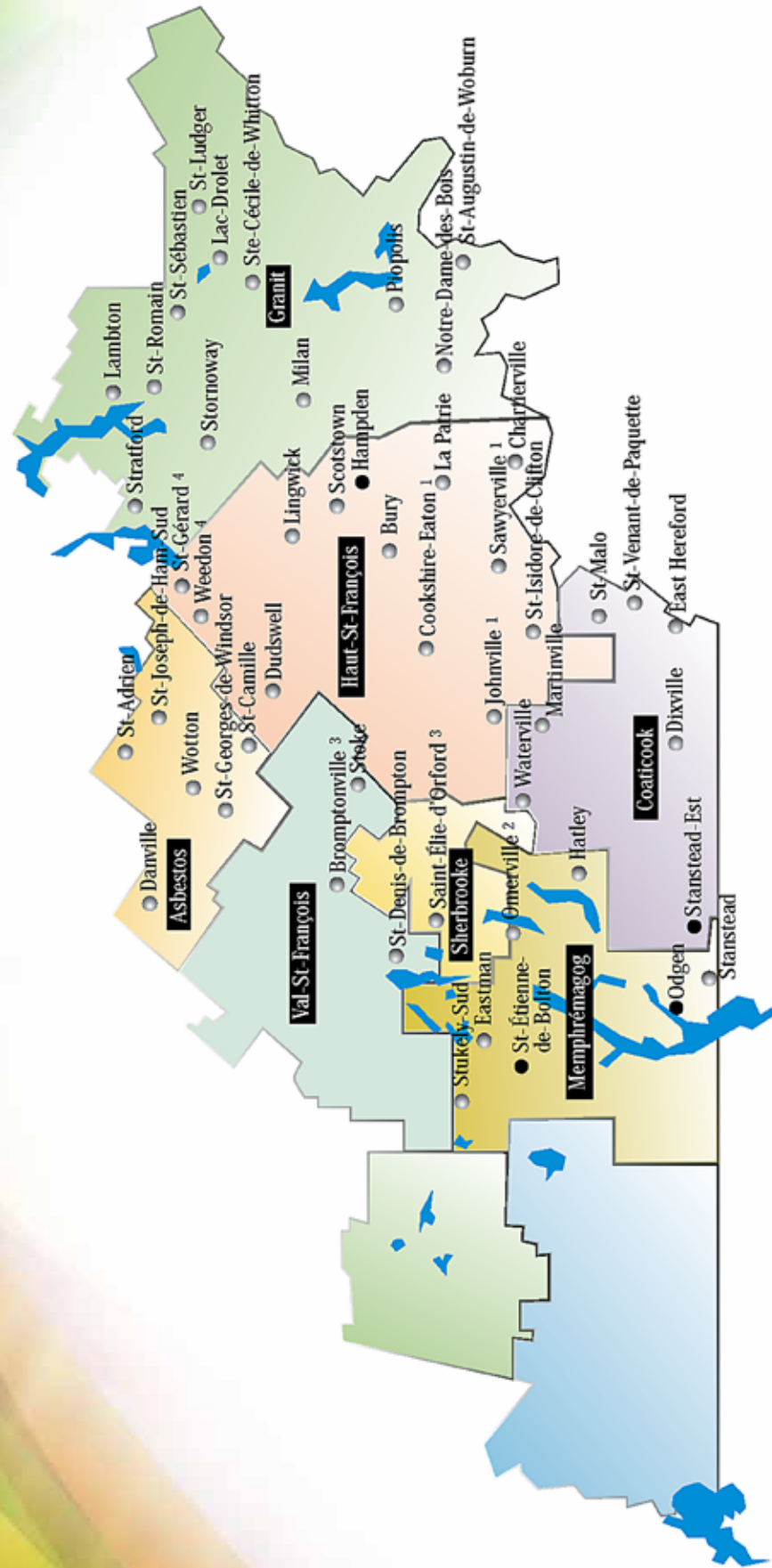
Prix de présence



Prix de présence



# Carte du réseau



- 1 Municipalité de Cookshire-Eaton
- 2 Municipalité de Magog
- 3 Municipalité de Sherbrooke
- 4 Municipalité de Weedon

- Bibliothèques affiliées au Réseau BIBLIO de l'Estrée
- Municipalités visiteuses d'une bibliothèque affiliée

Population desservie	Municipalités	Points de service	% mun. desservies
1-500	11	10	22%
501-1000	17	14	34%
1001-1500	8	9	16%
1501-2000	4	4	8%
2001-2500	1	1	2%
2501-3000	3	4	6%
3001-3500	2	2	4%
3501-4000	1	1	2%
4001 et plus	3	5	6%

# Coordonnées des bibliothèques affiliées

+ Municipalité de Sherbrooke (Arrondissement Brompton)  
 ++ Municipalité de Cookshire-Eaton  
 +++ Municipalité de Weedon

	Année d'affiliation	Nombre d'heures d'ouverture	Responsable	Représentant	Nombre de personnel	Population (décret 2018)
ASCOT CORNER	(2008)	24h00	Isabelle de Chantal	René Rivard	2	3 205
BONSECOURS	(2013)	4h30	Louise Perron	Jacques David	6	632
BROMPTON +	(1981)	23h00	Jacynthe Paré	Non disponible	14	7 080
BURY	(2005)	6h30	Kathie McClintock	Alain Villemure	16	1 230
CHARTIERVILLE	(1987)	1h00	Louise Philibert	Vanessa Faucher	6	286
COMPTON	(2008)	11h45	Sonia Quirion	Jordan Masson	15	3 274
COOKSHIRE ++	(1979)	8h00	Louise Gary		3	
JOHNVILLE ++	(2004)	4h00	Roger Corriveau	Roger Thibault	2	5 286
SAWYERVILLE+++	(1980)	3h30	Ann Rothfels		1	
DANVILLE	(1983)	7h00	Chantal Pellerin	Jean-Guy Laroche	10	3 985
DUDSWELL	(2006)	5h30	Jasmine Marcotte	Micheline Breton	12	1 728
EAST HEREFORD	(1986)	1h30	Diane L. Rioux	Isabelle Filion	5	281
EASTMAN / SAINT-ÉTIENNE-DE-BOLTON	(1991)	9h00	Danielle Simard	Nathalie Lemaire Michèle Turcotte	18	2 579
FRONTENAC	(2013)	10h30	Nadia Cloutier	Mélanie Martineau	8	1 715
HAM-SUD	(2001)	2h00	Lucille Blais	Marilène Poirier	3	219
LA PATRIE	(1982)	4h00	Martine Lussier	Nathalie Pilon	7	745
LAC-DROLET	(1979)	8h00	Josée Bégin	Nathalie Harton	5	1 017
LAMBTON	(1979)	4h30	Claire Boulanger	Nathalie Bélanger	10	1 574
LINGWICK	(1983)	1h30	Régine Ward	Guy Lapointe	5	431
MARSTON	(2013)	4h00	Pierrette Robert	Paul Morin	2	718
MARTINVILLE	(1987)	5h00	Annick Paré	Michel Henri Goyette	10	471
MILAN	(1980)	2h15	Louise Patry Denis	Jacques Bergeron	5	244
NANTES-VILLAGE	(2013)	7h00	Céline Gendron	Adrien Quirion	3	1 438
NANTES-CENTRE DES LOISIRS	(2013)	10h00	Nicole Nolet	Bruneau Hébert	2	
NOTRE-DAME-DES-BOIS	(1979)	3h30	Karine Milette	Julie Demers	8	922
PIOPOLIS	(1979)	2h00	Lucie Grenier	Marie-Claire Thivierge	3	361
SAINT-ADRIEN	(1981)	4h45	Julie-Anne Morin	Claude Dupont	10	510
SAINT-AUGUSTIN-DE-WOBURN	(1979)	3h00	Micheline Fortier	Chantal Audet	9	667
SAINT-CAMILLE	(1982)	6h30	Marie Tison	Jocelyne Corriveau	21	524
SAINT-CLAUDE	(2007)	3h00	Shirley Desruisseaux	Lucie Coderre	10	1 147
SAINT-DENIS-DE-BROMPTON	(1981)	6h00	Sophie Corriveau	Pierre Rhéaume	7	4 068
SAINT-GEORGES-DE-WINDSOR	(1983)	6h30	Lise L. Roy	Armande Richard	10	965
SAINT-ISIDORE-DE-CLIFTON	(1981)	3h30	Nadja Guay	Yann Vallières	4	661
SAINT-LUDGER	(2005)	6h00	Jacinthe Rocheleau	Jean-Luc Boulanger	7	1 173
SAINT-MALO	(1987)	3h45	Françoise Dion	Christine Riendeau	3	490
SAINT-ROBERT BELLARMIN	(2015)	4h00	Stéphanie Théberge	Marcellin Lachance	6	662
SAINT-ROMAIN	(1996)	3h00	Danielle Nault	Hélène Breton	8	734
SAINT-SÉBASTIEN	(2006)	3h00	Éric Bernier	Claudia Bolduc	10	706
SAINT-VENANT-DE-PAQUETTE	(1985)	2h30	Lyne Corriveau	Isabelle Loignon	2	96
SAINTE-CÉCILE-DE-WHITTON	(2005)	4h00	Mylène Nobert	Esthelle Larouche	5	896
SCOTSTOWN / HAMPDEN	(1982)	4h00	Lyne Gilbert	Gilles Valcourt Chantal Langlois	7	681
STANSTEAD / OGDEN / STANSTEAD-EST	(1979)	33h00	Marie-France Journet	Marie-France Journet Lise Rousseau André Gaulin	13	4 183
STOKE	(1979)	10h00	Réjeanne Venner	Lucie Gauthier	13	2 910
STORNOWAY	(1982)	3h30	Cynthia Cameron	Micheline Charrier	8	535
STRATFORD	(1992)	6h00	Nathalie Champoux	André Therrien	9	1 033
STUKELY-SUD	(2003)	7h30	Gisèle Légaré	Julie Royer	6	1 067
WATERVILLE	(1979)	7h30	Carole Chassé	Carole Chassé	14	2 109
WEEDON	(1979)	2h00	Ginette Bélanger	Joanne Leblanc	9	2 620
SAINT-GÉRARD+++	(1980)	1h00	Noëlla Hébert		8	
WOTTON	(1984)	6h00	Colette Baillargeon	Lise Champoux	8	1 424
<b>TOTAUX</b>		<b>313h30</b>			<b>388</b>	<b>69 282</b>

	Population décret 2017	Abonnés	%	ANIMATION				PEB	Collectionn déposée	Collection locale	PRÊTS						TOTAL	Autres	Livres numériques	Prêt par usager	Prêt par citoyen			
				Expositions itinérantes	Collections thématiques	Heure du conte	Acitivités d'animation				Total	Demandes	Livres	Périodiques	Audio-visuel	Livres numériques						Thématiques		Autres
																						Adultes	Enfants	
<b>MRC COATICOOK</b>																								
COMPTON	3 279	616	18,8	2	2	6	0	10	497	6 603	8 985	777	2 617	8 572	5	305	46	218	0	12 540	3,8	20,4		
EAST HEREFORD	283	19	6,7	1	1	0	12	14	19	1 245	1 040	7	33	143	0	5	2	13	0	203	0,7	10,7		
MARTINVILLE	475	84	17,7	0	1	3	5	9	493	1 257	2 256	258	838	466	2	5	21	0	11	1 601	3,4	19,1		
SAINTE-MALO	497	34	6,8	0	1	3	0	4	155	1 237	931	57	232	515	0	45	0	9	8	866	1,7	25,5		
SAINTE-VENANT-DE-PAQUETTE	97	37	38,1	1	1	0	0	2	68	1 235	1 289	427	174	181	0	5	13	36	0	836	8,6	22,6		
WATERVILLE	2 075	435	21,0	0	2	6	18	26	477	4 217	5 429	620	1 887	5 723	1	188	78	121	0	8 618	4,2	19,8		
<b>TOTAL</b>	<b>6 706</b>	<b>1 225</b>	<b>18,2</b>	<b>4</b>	<b>8</b>	<b>18</b>	<b>35</b>	<b>65</b>	<b>1 709</b>	<b>15 794</b>	<b>19 930</b>	<b>2 146</b>	<b>5 781</b>	<b>15 600</b>	<b>8</b>	<b>553</b>	<b>160</b>	<b>397</b>	<b>19</b>	<b>24 664</b>	<b>3,7</b>	<b>20,1</b>		
<b>MRC LE GRANIT</b>																								
FRONTENAC	1 743	228	13,1	1	3	3	44	51	271	3 532	2 696	149	911	974	2	95	4	96	0	2 231	1,3	9,8		
LAC-DROLET	1 040	223	21,4	0	3	3	178	184	1 049	2 159	2 462	939	1 897	2 347	0	228	254	431	53	6 149	5,9	27,6		
LAMBTON	1 574	234	14,9	0	1	3	0	4	631	3 197	1 622	320	1 029	2 573	0	307	0	99	1	4 329	2,8	18,5		
MARSTON	719	164	22,8	1	1	3	0	5	173	1 485	2 293	82	436	154	4	6	3	36	0	721	1,0	4,4		
MILAN	249	47	18,9	0	1	3	10	14	54	1 245	1 511	80	109	179	0	45	9	19	0	441	1,8	9,4		
NANTES-VILLAGE	1 431	120	13,3	0	1	3	0	4	155	1 463	2 715	240	413	2 097	0	331	1	0	7	3 089	2,8	25,7		
NANTES-CENTRE DES LOISIRS	70	70	100	0	1	0	2	3	197	1 470	2 287	61	290	510	0	0	27	20	0	908	2,8	13,0		
NOTRE-DAME-DES-BOIS	923	185	20,0	0	1	4	25	30	357	1 908	1 737	213	653	1 867	0	324	40	64	0	3 161	3,4	17,1		
PIOPOLIS	355	58	16,3	0	1	0	0	1	212	1 236	1 184	280	346	133	0	0	6	0	0	765	2,2	13,2		
SAINTE-AUGUSTIN-DE-WOBURN	681	292	42,9	3	1	3	4	11	263	1 412	1 271	90	551	1 209	30	212	2	1	11	2 106	3,1	7,2		
SAINTE-LUDGER	1 223	114	9,3	0	2	6	13	21	281	2 502	4 564	293	673	764	1	104	36	18	0	1 889	1,5	16,6		
SAINTE-ROBERT-BELLARMIN	667	59	8,8	0	1	3	14	18	100	1 388	1 173	89	242	314	1	0	7	22	0	675	1,0	11,4		
SAINTE-ROMAIN	723	139	19,2	2	1	3	15	21	252	1 503	1 552	144	417	650	2	148	0	131	8	1 500	2,1	10,8		
SAINTE-SÉBASTIEN	727	65	8,9	0	1	3	12	16	109	1 504	2 511	102	317	592	0	37	0	45	0	1 093	1,5	16,8		
SAINTE-CÉCILE-DE-WHITTON	920	148	16,1	0	2	3	20	25	524	1 900	1 854	148	645	2 815	0	49	6	106	0	3 769	4,1	25,5		
STORNOWAY	543	63	11,6	0	3	3	14	20	278	1 265	337	217	522	478	0	136	20	2	0	1 375	2,5	21,8		
STRATFORD	1 043	95	9,1	0	1	3	0	4	226	2 148	2 705	134	759	193	0	239	0	80	0	1 405	1,3	14,8		
<b>TOTAL</b>	<b>14 561</b>	<b>2 304</b>	<b>16,7</b>	<b>7</b>	<b>25</b>	<b>49</b>	<b>351</b>	<b>432</b>	<b>5 132</b>	<b>31 317</b>	<b>34 474</b>	<b>3 581</b>	<b>10 210</b>	<b>17 849</b>	<b>40</b>	<b>2 261</b>	<b>415</b>	<b>1 170</b>	<b>80</b>	<b>35 606</b>	<b>2,5</b>	<b>15,5</b>		
<b>MRC LE HAUT-SAINT-FRANÇOIS</b>																								
ASCOT CORNER	3 153	327	10,4	0	1	6	0	7	747	5 911	6 085	379	1 806	1 841	0	46	18	4	0	4 094	1,3	12,5		
BURY	1 216	174	14,3	0	1	3	4	8	95	2 505	4 857	320	803	679	1	74	22	94	0	1 993	1,6	11,5		
CHARTIERVILLE	274	40	14,6	0	1	0	0	1	94	1 243	1 679	144	342	72	5	23	0	121	0	707	2,6	17,7		
COOKSHIRE+	208	208	100	1	2	0	0	3	326	4 089	1 641	305	1 319	670	13	38	13	53	5	2 416	11,6	56,2		
JOHNVILLE+	5 266	47	0,9	0	1	0	0	1	129	1 706	657	41	294	255	1	24	0	12	4	631	0,9	13,4		
SAWYERVILLE+	67	67	100	0	1	3	5	9	206	1 788	1 171	203	402	907	0	102	4	0	0	1 618	24,1	35,8		
DUDSWELL	1 725	255	14,8	0	1	0	0	1	651	3 047	2 111	251	1 833	2 804	0	210	5	52	57	5 212	3,0	20,4		
LA PATRIE	725	66	9,1	0	1	3	10	14	240	1 495	1 428	160	327	598	0	12	2	48	0	1 147	1,6	17,4		
LIINGWICK	408	100	24,5	0	1	3	7	11	199	1 243	1 790	55	331	114	1	0	18	0	5	524	1,3	5,2		
SAINTE-ISIDORE-DE-CLIFTON	654	313	47,9	1	2	6	18	27	225	1 388	6 138	156	427	1 304	0	0	55	11	0	1 953	3,0	6,2		
SCOTTSTOWN / HAMPDEN	698	77	11,0	0	1	3	0	4	370	1 452	1 126	93	631	148	0	0	0	4	0	876	1,3	11,4		
WEEDON++	97	97	100	2	1	3	0	6	96	3 698	1 075	168	815	523	5	83	6	58	13	1 671	0,9	17,2		
SAINTE-GÉRARD++	101	101	100	0	0	0	0	0	237	972	1 312	68	478	8	3	61	0	70	0	688	6,8	6,8		
<b>TOTAL</b>	<b>16 702</b>	<b>1 872</b>	<b>16,0</b>	<b>4</b>	<b>14</b>	<b>30</b>	<b>44</b>	<b>92</b>	<b>3 615</b>	<b>30 537</b>	<b>31 070</b>	<b>2 343</b>	<b>9 808</b>	<b>9 923</b>	<b>29</b>	<b>673</b>	<b>143</b>	<b>527</b>	<b>84</b>	<b>23 530</b>	<b>1,4</b>	<b>12,6</b>		

+ Municipalité de Cookshire-Eaton  
++ Municipalité de Weedon

<b>MRC LE VAL-SAINT-FRANÇOIS</b>																						
BONSECOURS	619	118	19,1	0	1	3	0	4	134	1 290	4 065	89	561	494	0	0	1	76	0	1 221	2,0	10,3
SAINTE-CLAUDE	1 137	171	15,0	1	1	1	0	3	36	2 317	3 684	115	382	933	17	34	12	20	0	1 513	1,3	8,8
SAINTE-DENIS-DE-BROMPTON	3 844	418	10,9	0	1	3	12	16	1 591	5 210	1 635	837	3 729	5 185	0	228	87	330	17	10 413	2,7	24,9
STOKE	2 851	440	15,4	0	1	3	31	35	278	5 710	5 262	520	1 700	2 730	0	185	7	50	0	5 192	1,8	11,8
<b>TOTAL</b>	<b>8 451</b>	<b>1 147</b>	<b>15,1</b>	<b>1</b>	<b>4</b>	<b>10</b>	<b>43</b>	<b>58</b>	<b>2 039</b>	<b>14 527</b>	<b>14 646</b>	<b>1 561</b>	<b>6 372</b>	<b>9 342</b>	<b>17</b>	<b>447</b>	<b>107</b>	<b>476</b>	<b>17</b>	<b>18 339</b>	<b>2,2</b>	<b>16,0</b>

\* Le calcul est appliqué sur la population desservie et non sur la population du décret.

<b>MRC LES SOURCES</b>																						
DANVILLE	3 958	187	7,0	0	1	3	32	36	164	5 605	3 590	586	1 189	1 071	0	63	2	53	2	2 966	1,1*	15,9
HAM-SUD	216	74	34,3	0	1	0	0	1	366	1 241	453	21	618	264	0	37	8	0	0	948	4,4	12,8
SAINTE-ADRIEN	512	95	18,6	0	2	0	0	2	671	1 215	1 372	112	786	1 165	0	256	14	29	0	2 362	4,6	24,9
SAINTE-CAMILLE	523	246	47,0	2	1	3	2	8	112	1 251	713	314	852	2 926	0	243	43	25	126	4 529	8,7	18,4
SAINTE-GEORGES-DE-WINDSOR	940	177	18,8	0	1	6	0	7	151	1 944	2 424	192	522	1 663	0	73	4	14	0	2 468	2,6	13,9
WOTTON	1 420	262	18,5	1	2	6	0	9	568	2 915	4 342	411	2 130	3 494	0	180	53	18	0	6 286	4,4	24,0
<b>TOTAL</b>	<b>7 569</b>	<b>1 041</b>	<b>24,0</b>	<b>3</b>	<b>8</b>	<b>18</b>	<b>34</b>	<b>63</b>	<b>2 032</b>	<b>14 171</b>	<b>19 318</b>	<b>1 636</b>	<b>6 097</b>	<b>10 583</b>	<b>0</b>	<b>852</b>	<b>124</b>	<b>139</b>	<b>128</b>	<b>19 559</b>	<b>3,1*</b>	<b>18,8</b>

\* Le calcul est appliqué sur la population desservie et non sur la population du décret.

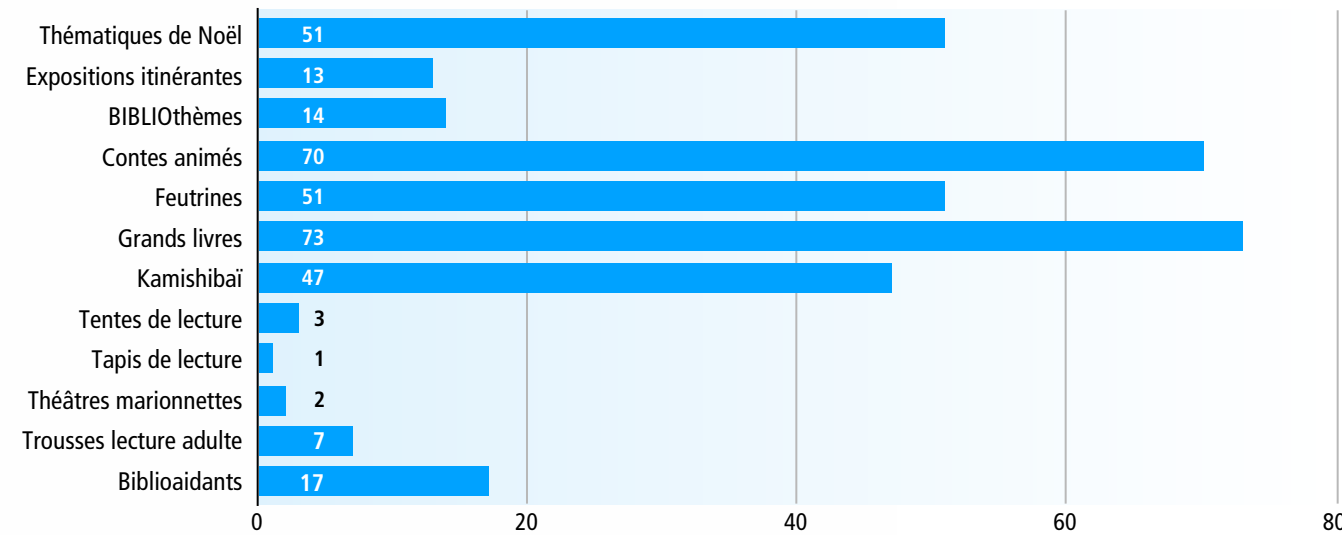
<b>MRC MEMPHRÉMAGOG</b>																			
EASTMAN / SAINT-ÉTIENNE-DE-BOLTON	2 479	423	17,1	0	1	0	34	35	409	4 293	4 873	833	2 611	962	0	279			

# Collection

## Collection au 31 mars 2018

<b>6 228</b> documents se sont ajoutés à la collection du Réseau <b>BIBLIO de l'Estrie</b> , alors que <b>19 396</b> exemplaires ont été élagués ou perdus.	Inventaire au 31 mars 2018 (nombre d'exemplaires)	
	Livres imprimés :	160 399
	Livres audio :	1 306
	Livres numériques :	5 525
	<b>TOTAL :</b>	<b>167 230</b>

## Inventaire du matériel d'animation au 31 mars 2018



## Développement de la collection dans les dernières années

L'évolution des acquisitions du Réseau BIBLIO de l'Estrie, en nombre d'exemplaires

	2013-2014	2014-2015	2015-2016	2016-2017	2017-2018
<b>LIVRES IMPRIMÉS</b>	<b>181 402</b>	<b>181 618</b>	<b>179 538</b>	<b>174 287</b>	<b>160 399</b>
Acquisitions	Achats 12 646	Achats 5 873	Achats 4 850	Achats 5 707	Achats 5 505
	Dons 0	Dons 8	Dons 16	Dons 25	Dons 0
Pertes et élagages	Élagage 3 712	Élagage 5 484	Élagage 6 057	Élagage 7 292	Élagage 19 344
	Pertes 92	Pertes 181	Pertes 889	Pertes 3 691	Pertes 49
<b>LIVRES AUDIO</b>	<b>1 075</b>	<b>1 069</b>	<b>1 155</b>	<b>1 208</b>	<b>1 306</b>
Acquisitions	Achats 64	Achats 0	Achats 86	Achats 65	Achats 101
	Élagage 2	Élagage 1	Élagage 0	Élagage 1	Élagage 2
Pertes et élagages	Pertes 2	Pertes 5	Pertes 0	Pertes 11	Pertes 1
<b>LIVRES NUMÉRIQUES</b>	<b>1 184</b>	<b>2 051</b>	<b>4 187</b>	<b>4 777</b>	<b>5 525</b>
Acquisitions	Achats 1 184	Achats 867	Achats 2 136	Achats 590	Achats 622
	Élagage 0	Élagage 0	Élagage 0	Élagage 0	Élagage
Pertes et élagages					
<b>PÉRIODIQUES NUMÉRIQUES</b>	<b>346*</b>	<b>260*</b>	<b>360*</b>	<b>360*</b>	<b>56</b>

\* Nombre de titres, format imprimé

# Échange des collections

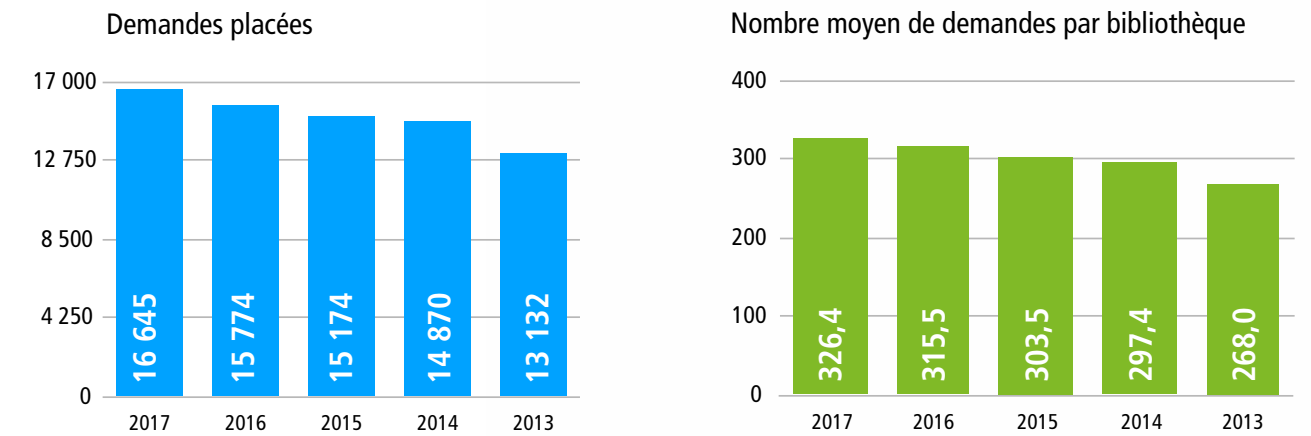
## Biens en dépôt dans les bibliothèques :

Nombre total de biens culturels déposés au 31 mars 2018	<b>132 464</b>
---	----------------

## Biens déposés lors d'un échange :

Nombre de biens culturels déposés dans les bibliothèques à l'occasion des échanges pour 2017-2018	<b>82 401</b>
Taux d'échange (bien déposés / biens en dépôt) X 100	<b>62%</b>
Nombre d'échange en 2017-2018 (pour chaque bibliothèque)	<b>3,0</b>

## Prêts entre bibliothèques (PEB)



## Ressources numériques

<p>(apprentissage de la lecture pour les tout-petits)</p>	<p>(généalogie)</p>	<p>(jeu de mots croisés)</p>
Prêt de livres numériques	Prêt entre bibliothèques	Dossier d'abonné

## Autres services

### Catalogage sur demande

Nombre de demandes de création de notices  
(catalogage de la collection locale), du 1<sup>er</sup> avril 2017 au 31 mars 2018

6 131

### Ateliers

Plusieurs ateliers étaient disponibles pour répondre aux besoins des équipes de bibliothèque :

- Club de lecture – Adulte
- Traitement de la collection locale
- Animation de l'Heure du conte
- Initiation à Facebook
- Recouvrement et réparation de livres
- Ressources numériques
- Symphony – Rapports
- VDX

### Fournisseur de livres élagués

La demande provenant de différents organismes du milieu étant très forte, le Réseau a mis à leur disposition des livres élagués. Ces livres sont utilisés pour différents projets : Centres de la petite enfance, Croque-livres, Lire et faire lire, Éveil à la lecture et à l'écriture, projets spéciaux (ex. au Salon du livre de l'Estrie), etc. Des centaines de livres ont ainsi une deuxième vie.

### Projets d'aménagement

Plusieurs bibliothèques ont fait appel au service du Réseau pour obtenir des idées, des conseils, des suggestions ou des plans pour l'aménagement d'un nouveau local ou le réaménagement de la bibliothèque existante. Cette année, sept bibliothèques ont utilisé ce service.

### Trousses *Une naissance, un livre*

107

trousses *Une naissance, un livre*,  
ont été distribuées dans les bibliothèques.



## Hommage et reconnaissance

Lors de l'assemblée générale 2016-2017, le Réseau BIBLIO de l'Estrie rendait hommage aux responsables de bibliothèque en poste depuis plusieurs années.

Les cadeaux ont été remis par madame Carole Chassé, présidente.

### Responsables

5 ANS

**Louise Gary**, (photo)  
Cookshire

**Noëlla Hébert**  
Weedon -  
secteur Saint-Gérard



10 ANS

**Lise L. Roy**  
Saint-Georges-  
de-Windsor



15 ANS

**Maria Villeneuve**  
secteur Saint-Élie



25 ANS

**Lucie Grenier**, Piopolis

### Personnel

35 ANS

**France Lachance**



# Réseau au fil des ans

	2007	2008**	2009**	2010**	2011****	2012****	2013	2014	2015	2016	2017	TOTAL
Municipalités	48	48	48	48	48	48	47	49	50	50	50	50
Bibliothèques	48	48	48	48	48	48	47	50	51	51	51	51
Population desservie	68 961	69 870*	69 618	70 232	72 614	70 498	73 671	74 824	74 650	74 619	76 072	76 072
Usagers inscrits	10 908	11 244	10 971	11 841	12 123	12 108	10 112	10 829	11 019	10 866	10 515	10 515
% Abonnés / Population	17,2%	0,0%	16,0%	17,1%	18,2%	18,1%	14,3%	15,2%	15,5%	15,3%	14,5%	14,5%
Prêts de livres	169 956	165 153	180 038	163 654	161 766	174 337	177 732	180 737	176 978	172 261	169 522	<b>8 564 315</b>
Prêts de livres audio	276	261	521	653	520	720	1 151	1 191	1 230	1 265	1 288	<b>9 076</b>
Prêts d'oeuvre d'art	371	396	305	269	209	173	142	94	14	0	0	<b>28 096</b>
Prêts de périodiques	14 871	13 820	14 013	11 285	12 738	12 290	11 402	11 569	10 704	9 308	7 924	<b>557 395</b>
Prêts audio-visuel	9 861	9 464	8 554	6 526	5 413	7 518	9 127	7 809	6 315	6 547	6 284	<b>612 896</b>
Prêts livres numériques												<b>11 063</b>
Autres prêts	116	254	323	256	308	418	425	458	337	319	346	<b>3 761</b>
Prêts totaux de biens culturels	195 451	189 348	203 754	182 643	180 954	195 456	199 979	203 822	198 314	192 523	188 904	<b>9 786 602</b>
Prêts par citoyen *****	3,1	2,8	3,0	2,6	2,7	2,9	2,8	2,9	2,8	2,7	2,6	
Prêts par abonné	17,9	17,2	18,6	15,4	14,9	16,1	19,8	18,8	18,0	17,7	18,0	
<b>Prêts totaux depuis 1978-1979</b>	<b>7 850 905</b>	<b>8 040 253</b>	<b>8 244 007</b>	<b>8 426 650</b>	<b>8 607 604</b>	<b>8 803 060</b>	<b>9 003 039</b>	<b>9 206 861</b>	<b>9 405 175</b>	<b>9 597 698</b>	<b>9 786 602</b>	

\* Population révisée par le ministère des Affaires municipales Région et Occupation du territoire.

\*\* Les statistiques des années 2008 et 2009 ne comprennent pas les données de Hatley et Saint-Joseph-de-Ham-Sud qui ont dû fermer temporairement leurs locaux.

\*\*\* Les statistiques de l'année 2010 sont influencées par la fermeture temporaire de la majorité des bibliothèques pour permettre la migration à un nouveau logiciel de bibliothèque et n'inclut pas le nombre d'abonnés de la bibliothèque de Hatley qui a fermé temporairement son local.

\*\*\*\* Les statistiques des années 2011 et 2012 ne comprennent pas les abonnés de Hatley.

\*\*\*\*\* Le calcul du prêt par citoyen est appliqué sur la population desservie et non sur la population du décret pour les municipalités de Danville et Stanstead.

# Habitudes de lecture

	2013	2014	2015	2016	2017
<b>ABONNÉS</b>					
Adultes :	6 399	6 886	7 072	6 926	6 600
Jeunes :	3 713	3 943	3 947	3 940	3 915
<b>Total :</b>	<b>10 112</b>	<b>10 829</b>	<b>11 019</b>	<b>10 866</b>	<b>10 515</b>
<b>LIVRES POUR ADULTES</b>					
Déposés :	36 541	35 659	35 522	36 823	35 081
Documentaires	38 279	37 005	35 450	35 846	33 733
<b>Total</b>	<b>74 820</b>	<b>72 664</b>	<b>70 972</b>	<b>72 669</b>	<b>68 814</b>
*Prêtés :	64 924	66 657	63 365	60 129	58 340
Documentaires	21 714	20 982	21 657	19 068	18 528
<b>Total</b>	<b>86 638</b>	<b>87 639</b>	<b>85 022</b>	<b>79 197</b>	<b>76 868</b>
Taux de prêt :	1,8	1,9	1,8	1,6	1,7
Documentaires	0,6	0,6	0,6	0,5	0,5
Taux de prêt moyen :	1,2	1,2	1,2	1,1	1,1
<b>LIVRES POUR JEUNES</b>					
Déposés :	63 731	60 320	60 727	63 099	61 981
*Prêtés :	87 706	89 150	88 430	91 633	92 557
Taux de prêt :	1,4	1,5	1,5	1,5	1,5
<b>GRAND TOTAL DES LIVRES PRÊTÉS</b>					
Total des livres prêtés aux adultes :	86 638	87 639	85 022	79 197	76 868
Total des livres prêtés aux jeunes :	87 706	89 150	88 430	91 633	92 557

\* Les prêts comprennent les documents de la collection déposée + les documents de la collection locale.