

# Capsules vidéos et feuilles de prise de notes



**Favoriser la participation des enfants autistes dans un groupe de tout-petits**

**Par Myriam Chrétien-Vincent,  
erg. Ph. D.**

## Webinaire – Comment favoriser la participation de l'enfant autiste dans mon groupe de tout-petits?



### Webinaire gratuit

Comment favoriser la participation de l'enfant autiste dans mon groupe de tout-petits?



Lien URL pour le visionnement du webinaire:

<https://www.netsa.ca/fr/centre-de-documentation/218/comment-favoriser-la-participation-de-l-enfant-autiste-dans-mon-groupe-de-tout-petits>

Lien URL pour la présentation PowerPoint :

[https://contenu.maruche.ca/Fichiers/2bdd5cd6-f765-e911-8174-00155d156417/Entities/m\\_2bd04cd6-f765-e911-8174-00155d156417/Documents/Webinaire%20-%2013%20f%C3%A9vrier%202024%20-RNETSA%20et%20Myriam%20Chr%C3%A9tien-Vincent%20\(avec%20lien\).pdf](https://contenu.maruche.ca/Fichiers/2bdd5cd6-f765-e911-8174-00155d156417/Entities/m_2bd04cd6-f765-e911-8174-00155d156417/Documents/Webinaire%20-%2013%20f%C3%A9vrier%202024%20-RNETSA%20et%20Myriam%20Chr%C3%A9tien-Vincent%20(avec%20lien).pdf)

## Outil – Stratégies pour favoriser l'inclusion de l'enfant autiste à la petite enfance



Lien URL : <https://www.netsa.ca/fr/centre-de-documentation/177/strategies-pour-favoriser-l-inclusion-de-l-enfant-autiste-a-la-petite-enfance>

## Capsule 1 – Comprendre l'autisme



Lien URL :

<https://vimeo.com/911690516/8847ca716a?share=copy>

## Capsule 2 – Comprendre les défis de participation associés aux sensibilités sensorielles



Lien URL : <https://vimeo.com/rnetsa/mcv-capsule2?share=copy>

## Capsule 3 – Comprendre le langage et la communication chez les enfants



Lien URL :

<https://vimeo.com/912302843/eb23766fcc?share=copy>

## Capsule 4 – Mettre en place une routine stable et adaptée



Lien URL :

<https://vimeo.com/912374446/acffe3299e?share=copy>

## Capsule 5 – Clarifier les attentes et renforcer les petits succès



Lien URL :

<https://vimeo.com/912394399/62e1506013?share=copy>

## Capsule 6 – Stimuler le langage et la communication de l'enfant autiste



Lien URL :

<https://vimeo.com/912427576/7bf3bcb9d1?share=copy>

## Capsule 7 – Adapter la tâche ou l’environnement aux besoins de l’enfant autiste



Lien URL :

<https://vimeo.com/912427677/1ed989dcfd?share=copy>

## Capsule 8 Favoriser un niveau d’éveil optimal pour l’enfant autiste



Lien URL :

<https://vimeo.com/912437718/ebdb8177a8?share=copy>

## Capsule 9 – Accompagner l’enfant autiste dans son autodétermination



Lien URL :

<https://vimeo.com/913689072/de3e808571?share=copy>

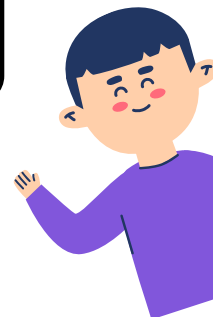
# Capsule 1 : Comprendre l'autisme

## Fiche de prise de notes

### À retenir

Chaque enfant autiste est unique avec des forces et des défis.

Les enfants autistes présentent des manifestations dans deux sphères. En voici quelques exemples:



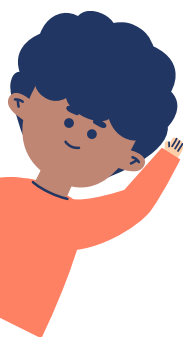
### Communication et interactions sociales

- Différences dans les compétences communicationnelles pour établir une conversation
- Besoin de soutien visuel pour comprendre les consignes, les questions ou certains mots
- Différences dans la compréhension et l'utilisation du langage non verbal (expressions faciales, règles sociales, ton de la voix, contact visuel)
- Différences dans la façon d'entrer en relation avec les autres

### Comportements, activités et réactions

- Préférence pour les routines et la similitude
- Développement du jeu différent de ses pairs
- Intérêt marqué ou passion pour un sujet
- Répétition de bruits, de mots, de phrases ou de gestes
- Sensibilités sensorielles
- Besoin de davantage de soutien dans le développement de l'autonomie
- Difficultés de sommeil
- Sélectivité alimentaire

### Notes personnelles

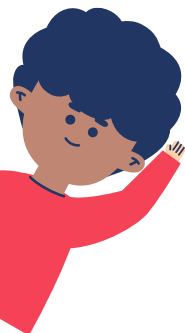


# Capsule 1 : Comprendre l'autisme

## Fiche de prise de notes

### À réfléchir

Les parents peuvent vous aider à compléter certains éléments au besoin.



Quels sont les défis que j'observe chez l'enfant autiste dans mon groupe?

Quelles sont les forces de l'enfant autiste dans mon groupe?

Quels sont ses intérêts?

# Capsule 2 : Comprendre les défis de participation associés aux sensibilités sensorielles

## Fiche de prise de notes

### Les 7 sens

+ Vue  
+ Goût  
+ Odorat

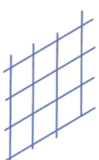
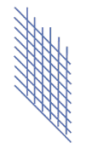
+ Toucher  
+ Proprioception (force)  
+ Vestibulaire (mouvement)

+ Ouïe

### À retenir



Différents types de comportements pouvant être associés aux sensibilités sensorielles :

	Définitions	Exemples
<b>Hyperréactivité</b> 	L'enfant réagit excessivement face à une stimulation ou est surchargé par de multiples stimulations présentes.	L'enfant réagit fortement lorsqu'un enfant cri lors du jeu libre. Il met ses mains sur ses oreilles et se met à pleurer.
<b>Hyporéactivité</b> 	L'enfant réagit peu ou pas malgré les stimulations présentes.	L'enfant est assis au sol et regarde le plancher. Il ne réagit pas lorsque l'éducatrice lui dit que c'est le temps de se mettre à table alors que tout son groupe s'active.
<b>Intérêts, répétitions et recherche associés aux stimulations sensorielles</b>	L'enfant est actif en recherchant une ou des stimulations sensorielles	L'enfant lance un bloc coloré dans les airs et le regarde tomber au sol à répétitions.

### Attention aux étiquettes!

Ces comportements sont à prendre en considération dans un contexte spécifique. Un enfant peut présenter ces trois comportements à différents moments selon ses besoins.

### Notes personnelles

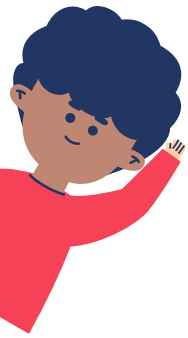


# Capsule 2 : Comprendre les défis de participation associés aux sensibilités sensorielles

## Fiche de prise de notes

### À réfléchir

Quelles sont mes propres sensibilités sensorielles comme personne éducatrice?



--

Quels comportements associés aux stimulations sensorielles puis-je observer?

Dans mon groupe	Chez l'enfant autiste

# Capsule 3 : Comprendre le langage et la communication chez les enfants

## Fiche de prise de notes

### Communication = transmission d'un message

- Peut prendre plusieurs formes : langage verbal, gestes, cris, expressions faciales, etc.
- Nécessite de s'ajuster à la personne à qui on transmet notre message et au contexte.

**À retenir**



### Langage oral = un outil de communication qui comprend :

- La forme : la prononciation des sons et des mots et la production de phrases.
- Le contenu : les mots et le vocabulaire utilisés pour transmettre le message.
- L'utilisation : la façon dont je transmets le message.

### Stratégies pour favoriser le développement du langage

- Se placer à la hauteur des enfants.
- Parler lentement.
- Mettre de l'importance sur les mots essentiels.
- Répéter la production de l'enfant pour qu'il soit exposé à la bonne forme.
- Commenter ce que l'enfant, ses pairs ou vous faites à l'aide de mots précis et de phrases complètes pour qu'il entende des modèles variés.
- S'assurer que l'enfant comprenne votre message. Poser des questions à l'enfant pour valider sa compréhension. Reformuler votre message au besoin.
- Avoir du plaisir à communiquer à travers les jeux et les routines.

**Notes personnelles**



# Capsule 3 : Comprendre le langage et la communication chez les enfants


## Fiche de prise de notes

### À réfléchir

Parmi les stratégies favorisant le développement du langage, lesquelles ai-je déjà utilisées?



Quelles stratégies pourrais-je davantage utiliser?



À quel moment de la journée (activité ou routine) pourrais-je utiliser ces stratégies?



# Capsule 4 : Mettre en place une routine stable et adaptée

## Fiche de prise de notes

### Routine stable et prévisible

**À retenir**



Tous les enfants bénéficient de la mise en place d'une routine stable et prévisible. Le soutien visuel peut être utilisé pour soutenir la compréhension de l'horaire, d'une transition ou d'une activité plus complexe. Il peut prendre la forme d'un dessin à main levée, de pictogrammes imprimés, d'une séquence d'images, d'une photo et bien plus.

### Routine adaptée aux besoins sensoriels

**Stimulations calmantes :** Celles-ci sont lentes, prévisibles, connues, contrôlées et/ou répétées. Par exemple : musique douce, balancement sur une chaise berçante, massage.

**Stimulations excitantes :** Celles-ci sont rapides, intenses, nouvelles, irrégulières et/ou imprévisibles. Par exemple : musique qui change de rythme, lumière qui flash, surface rugueuse.

**Pauses de mouvements :** Période d'activités physiques courtes mais intenses qui permet de faire bouger les enfants et stimuler leur niveau d'éveil optimal pour la tâche.

Si vous avez des questions, contactez une ergothérapeute ou une psychoéducatrice.

**Notes personnelles**

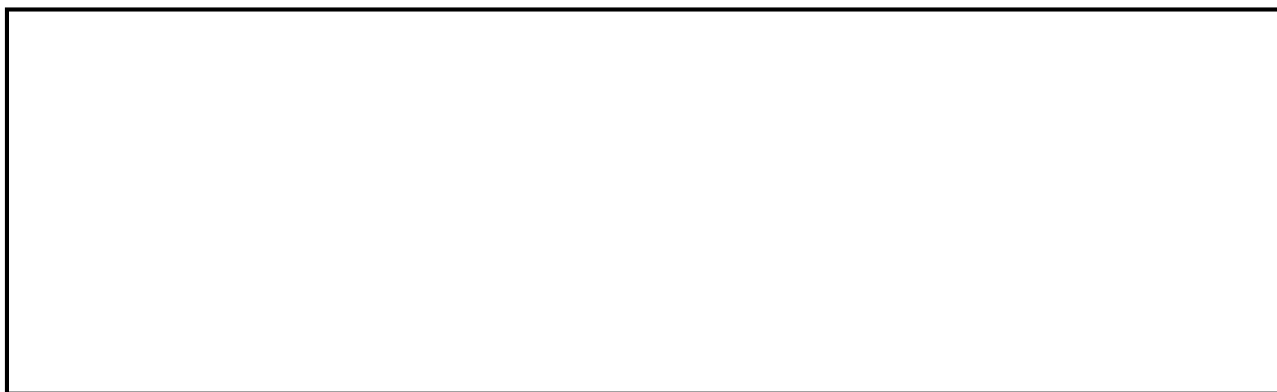


# Capsule 4 : Mettre en place une routine stable et adaptée

## Fiche de prise de notes

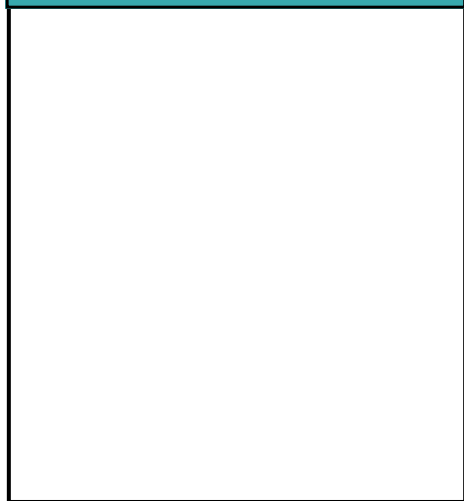
### À réfléchir

Est-ce que ma routine est calme et prévisible?

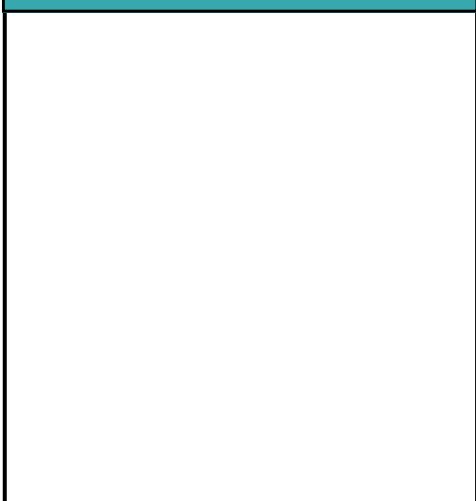


Situations dans lesquelles mon groupe pourrait bénéficier de :

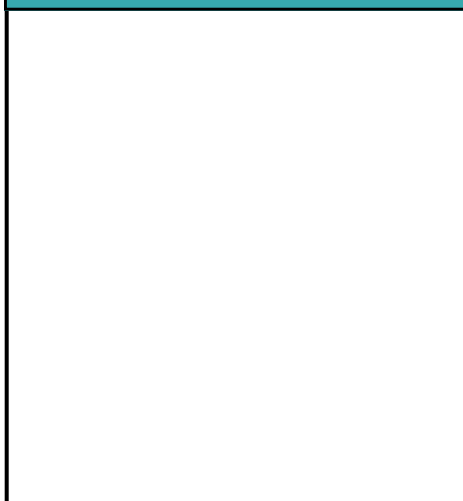
Stimulations calmantes



Stimulations excitantes



Pauses de mouvements



# Capsule 5 : Clarifier les attentes et renforcer les petits succès

## Fiche de prise de notes

### À retenir



#### Attentes constantes et claires

- Utiliser le soutien visuel pour s'assurer de la clarté des consignes.
- Utiliser une minuterie visuelle.
- Ajuster au besoin les attentes pour qu'elles soient réalistes pour l'enfant autiste.

#### Renforcement positif

- Se fixer un objectif réaliste. Par exemple, donner un petit défi à l'enfant tout en s'assurant que celui-ci soit atteignable et ne lui cause pas un trop grand stress.
- Utiliser les renforçateurs sociaux de préférence, par exemple le féliciter ou lui taper dans la main.
- Ne pas utiliser les besoins sensoriels de l'enfant comme renforçateur.

#### Différentes façons de faire du modelage en présence de sensibilités sensorielles

- Démontrer le comportement attendu à l'enfant.
- Nommer la situation que l'enfant trouve difficile.
- Décrire les stimulations dans l'environnement.
- Nommer son propre besoin sensoriel et la stratégie utilisée.

### Notes personnelles

Si vous avez des questions, contactez une ergothérapeute ou une psychoéducatrice.

# Capsule 5 : Clarifier les attentes et renforcer les petits succès

## Fiche de prise de notes

### À réfléchir



#### Attentes claires et constantes

Est-ce que j'applique cette stratégie auprès de mon groupe? Dans quel contexte je pourrais la mettre en place pour faciliter la participation de l'enfant autiste et de ses pairs?

#### Renforcement positif

Est-ce que j'applique cette stratégie auprès de mon groupe? Dans quel contexte je pourrais la mettre en place pour faciliter la participation de l'enfant autiste et de ses pairs?

#### Modelage

Est-ce que j'applique cette stratégie auprès de mon groupe? Dans quel contexte je pourrais la mettre en place pour faciliter la participation de l'enfant autiste et de ses pairs?

# Capsule 6 : Stimuler le langage et la communication de l'enfant autiste pour favoriser sa participation

## Fiche de prise de notes

L'enfant autiste peut développer une manière différente de s'exprimer et de communiquer.

**À retenir**



Pour faciliter la participation d'un enfant autiste en contexte de milieu de garde, il est nécessaire de faire son portrait communicatif.

- Comment l'enfant communique-t-il? Par exemple : communication verbale (mots, phrases) ou non verbale (gestes, cris, images).
- Pourquoi communique-t-il? Par exemple : exprimer un besoin, poser une question, entrer en relation.
- Est-ce que sa communication varie selon le contexte? Par exemple : le moment de la journée, les personnes présentes, l'activité en cours, le contexte nouveau ou routinier.

En comprenant mieux comment et pourquoi l'enfant communique, il sera plus facile de s'ajuster et de comprendre ses besoins.

**Notes personnelles**

Si vous avez des questions, contactez une orthophoniste.



# Capsule 6 : Stimuler le langage et la communication de l'enfant autiste pour favoriser sa participation

## Fiche de prise de notes

### À réfléchir

Comment l'enfant autiste communique-t-il? Est-ce qu'il communique davantage de manière verbale ou non verbale?



Pourquoi communique-t-il? Est-ce pour faire des demandes, pour entrer en relation ou pour poser une question, par exemple?

Est-ce que sa communication varie en fonction du contexte, de l'activité, du moment de la journée ou des personnes présentes?

Comment puis-je le soutenir pour qu'il puisse exprimer son besoin ou sa demande dans une forme plus ajustée? (ex. : montrer à faire un geste, pointer une image, lui donner un modèle verbal)

# Capsule 7 : Adapter la tâche ou l'environnement aux besoins de l'enfant autiste

## Fiche de prise de notes

Un environnement épuré est généralement favorable à la participation de tous les enfants, particulièrement lorsque l'enfant a tendance à présenter de l'hyperréactivité. Il faut faire attention de bien délimiter les zones, de réduire les décorations sur les murs, de diminuer l'éclairage et de bien organiser le matériel.

**À retenir**



Chaque activité est aussi accompagnée de son lot de stimulations. Certaines seront plus riches que d'autres.

Il peut être parfois nécessaire de diminuer ou de retirer des stimulations qui nuisent à la participation de l'enfant en présence d'hyperréactivité.

Penser à une activité que a été faite avec le groupe récemment, quels étaient les stimulations présentes?

Sens	Dans l'environnement	Dans l'activité
Vue		
Toucher		
Ouïe		
Goût		
Odorat		
Proprioception (force)		
Vestibulaire (mouvement)		

Si vous avez des questions, contactez une ergothérapeute.

# Capsule 7 : Adapter la tâche ou l'environnement aux besoins de l'enfant autiste

## Fiche de prise de notes

### À réfléchir



À quel moment l'enfant autiste présente-t-il de l'hyperréactivité qui l'empêche de participer avec ses pairs à une activité ou à la routine?

À ce moment, quelles sont les caractéristiques de l'environnement?

Quelles sont les caractéristiques de l'activité?

# Capsule 8 : Favoriser un niveau d'éveil optimal pour l'enfant autiste

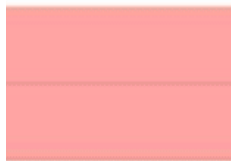
## Fiche de prise de notes

Le niveau d'éveil de l'enfant autiste, comme celui de tous les enfants, varie dans une journée et peut varier d'une journée à l'autre.

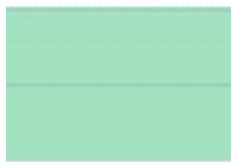
**À retenir**



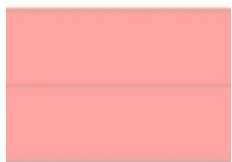
Niveau d'éveil



À ce niveau, l'enfant a un niveau d'éveil trop élevé pour la tâche. Il semble anxieux, bouge beaucoup et n'est pas confortable. Il a besoin de stimulations calmantes pour revenir à un niveau d'éveil optimal.



Ici, l'enfant est à un niveau d'éveil optimal. Il est disponible aux apprentissages et à l'accomplissement de tâches plus difficiles. Il s'agit aussi du niveau d'éveil souhaité pour le repas et l'habillement pour l'extérieur par exemple.



À ce niveau, l'enfant est passif et a un niveau d'éveil trop bas pour se mettre en action. Il a besoin de stimulations excitantes pour l'aider à se réguler.

**Notes personnelles**

Si vous avez des questions, contactez une ergothérapeute.

# Capsule 8 : Favoriser un niveau d'éveil optimal pour l'enfant autiste

## Fiche de prise de notes

### À réfléchir



Variation du niveau d'éveil observé chez l'enfant autiste dans une journée type. À compléter avec les périodes clés d'une journée.


Situations dans lesquelles l'enfant autiste pourrait bénéficier de :

Stimulations calmantes

Stimulations excitantes

Pauses de mouvements

# Capsule 9 : Accompagner l'enfant autiste dans son autodétermination

## Fiche de prise de notes

Les stratégies proposées ici demandent plus de temps et un ajustement fréquent pour bien s'adapter à l'évolution de l'enfant autiste.

**À retenir**



### Soutiens visuels

- **Scénario sensoriel** : Présente les différentes étapes d'une activité et le comportement attendu de l'enfant autiste. L'enfant peut participer à identifier une stratégie qui lui convient lorsqu'il se sent inconfortable par exemple. Il peut aussi participer à illustrer le scénario.
- **Vidéo modeling** : Vidéo qui présente le comportement attendu. Idéalement, filmer l'enfant lui-même, sinon un de ses pairs, et lui présenter avant l'activité.

### Exposition graduelle à une stimulation inconfortable

- Proposer à l'enfant un petit défi.
- Respecter le niveau de tolérance de l'enfant (ne pas aller trop loin et ne pas insister).
- Motiver l'enfant en utilisant le renforcement positif.

**Notes personnelles**

Si vous avez des questions, contactez une ergothérapeute.



# Capsule 9 : Accompagner l'enfant autiste dans son autodétermination

## Fiche de prise de notes

### À réfléchir



Dans quel contexte l'enfant pourrait-il être plus autonome?  
Quelle stratégie pourrait-il utiliser par lui-même pour se réguler?

Comprend-il bien ce qui est attendu de lui dans cette situation?

Qu'est-ce qui pourrait être mis en place pour l'aider à mieux comprendre et à utiliser sa stratégie de manière autonome?



## Références bibliographiques

[Cliquez ici pour télécharger les références bibliographiques](#)

Ce document et les contenus présentés sont interdits de toute reproduction, que ce soit à des fins personnelles, commerciales et non commerciales, que ce soit pour une reproduction partielle, complète ou par copies multiples. Toute reproduction doit impérativement être autorisée explicitement au préalable par les auteurs.