



13 mars 2024

Journée annuelle

Misons sur les forces!

Programme

En direct du centre St-Pierre à Montréal et en webdiffusion



RÉSEAU NATIONAL
D'EXPERTISE
EN TROUBLE
DU SPECTRE DE
L'AUTISME

Québec

HORAIRE DE LA JOURNÉE

- 8 H 30 ACCUEIL DES PARTICIPANTS**
- 8 H 45 Mot d'ouverture**
Pascale Castonguay
- 9 H 00 Et toi, tu es bon·ne dans quoi?**
Lucie Gingras
- 9 H 30 Utiliser la force de lecture des jeunes enfants autistes atteints d'hyperlexie pour soutenir leur langage**
Dianne Macdonald
- 10 H 20 PAUSE**
- 10 H 35 Les forces et les intérêts en autisme: un levier au bien-être et à la participation sociale**
Anne-Marie Nader et Claudine Jacques
- 12 H 15 DÎNER**
- 13 H 30 Des projets 100% co-design : plus que des projets inclusifs et participatifs!**
Mathieu Giroux
- 15 H 00 PAUSE**
- 15 H 15 Miser sur les forces avec l'outil VISE : Viser l'Inclusion pour le Succès en Emploi**
Bianka Corbin, Laurence Marin et Catherine des Rivières-Pigeon,
- 16 H 15 Mot de clôture**
Catherine Bouchard Tremblay
- 16 H 30 FIN DE LA JOURNÉE**

Mot d'ouverture

Pascale Castonguay, M.A. Éd., Coordonnatrice du RNETSA

Biographie



Pascale Castonguay

Pascale Castonguay a fait ses études universitaires de premier cycle à l'Université du Québec à Rimouski (UQAR - campus Lévis) en enseignement en adaptation scolaire et sociale. Elle a poursuivi ses études au 2e cycle universitaire, toujours à l'UQAR, et obtenu un diplôme de maîtrise en éducation. Elle a enseigné pendant près de dix ans, principalement au secondaire, à Montréal, auprès d'élèves sourds, d'élèves présentant une déficience intellectuelle ou d'élèves autistes. De 2015 à 2021, elle a travaillé au sein de la Direction de l'adaptation scolaire du ministère de l'Éducation à titre de responsable des dossiers touchant la déficience intellectuelle, le trouble du spectre de l'autisme et la surdité. Elle est la fière coordonnatrice du RNETSA depuis août 2021.



Témoignage

ET TOI, T'ES BON·NE DANS QUOI?

Lucie Gingras, B.Mus., B.Ed.

Biographie

Tout récemment diagnostiquée à l'âge de 45 ans, Lucie Gingras est conseillère pédagogique en éducation inclusive auprès de la clientèle primaire et secondaire dans le secteur anglophone. Après des études collégiales et universitaires en musique ancienne, elle s'est découverte une passion pour l'enseignement et elle a complété un deuxième baccalauréat en éducation à l'Université de Colombie-Britannique. Elle a été tour à tour enseignante, directrice-adjointe puis conseillère pédagogique. Elle poursuit actuellement ses études dans le programme d'études supérieures spécialisées en équité, diversité et inclusion à l'Université Laval. Lucie est également mère de trois grands enfants adultes, dont les deux plus jeunes ont eux aussi reçu un diagnostic d'autisme dans la dernière année.



Lucie Gingras

Description

Dans ce témoignage, Lucie partage comment la découverte de son autisme a profondément impacté sa vie. Cette découverte a mis en lumière comment des traits autistiques tels que le sens du détail, la créativité et la pensée divergente ont été essentiels dans sa vie personnelle et professionnelle. Elle évoque les moments où elle masquait ses talents et ses passions de peur de se distinguer et les instants où ses particularités ont été cruciales. À travers son histoire, Lucie vise à encourager la valorisation des qualités uniques de chacun et à inciter les familles et les professionnels à soutenir les personnes autistes afin qu'elles puissent découvrir et exploiter pleinement leur potentiel.

Conférence

UTILISER LA FORCE DE LECTURE DES JEUNES ENFANTS AUTISTES ATTEINTS D'HYPERLEXIE POUR SOUTENIR LEUR LANGAGE

Dianne Macdonald, Ph.D, Orthophoniste, Enreg., OOAQ

Biographie



Dianne Macdonald

Dianne Macdonald est diplômée du département de psychologie de l'éducation et du conseil de l'Université McGill, où sa recherche doctorale a porté sur l'intervention précoce en matière de compréhension de la lecture chez les enfants autistes d'âge préscolaire ayant une hyperlexie. Elle est actuellement boursière postdoctorale, financée par le CRSH et le FRQSC, à l'Université de Toronto, où elle mène une étude sur l'impact de l'enseignement d'une langue seconde (le français) sur les compétences en lecture de mots des enfants d'âge scolaire ayant des difficultés de lecture. Elle est également professeur adjoint à l'Université Concordia de Montréal et orthophoniste en pratique privée à Montréal et dans l'Outaouais. Sa pratique clinique est axée sur les troubles de la lecture et du langage écrit.

Description

Environ 6 à 20 % des enfants autistes présentent également une hyperlexie. Bien que l'hyperlexie soit classée comme un trouble de la compréhension de la lecture, les enfants d'âge préscolaire autistes atteints d'hyperlexie démontrent une force dans la lecture de mots avancés en même temps qu'une faible compréhension de la lecture. Il n'existe actuellement aucun programme ciblant la compréhension de la lecture chez les enfants d'âge préscolaire. Pour combler cette lacune, nous avons conçu une intervention de compréhension de la lecture sur tablette, qui est disponible gratuitement sur l'Internet en anglais. Nous présentons ici les résultats de notre étude examinant l'efficacité de cette application d'intervention de compréhension de la lecture, soutenue par les parents, pour les enfants autistes préscolaires âgés de 3 à 5 ans. Nous discuterons également des principes de l'enseignement de la compréhension de la lecture précoce, dans n'importe quelle langue, pour les enfants autistes d'âge préscolaire.

Objectifs

À la fin de cette conférence, les participants seront en mesure de:

- ❁ Comprendre la théorie de la Simple View of Reading (la vue simple de la lecture) telle qu'elle s'applique à l'hyperlexie.
- ❁ Analyser les éléments qui améliorent la compréhension de la lecture et la compréhension du langage chez les enfants selon la théorie Dual Coding (double codage).
- ❁ Appliquer ces théories pour soutenir la compréhension de la lecture et la compréhension du langage chez les enfants autistes d'âge préscolaire dans toutes les langues.

Collaboratrices

Eve-Marie Quintin, Psy.D., Ph.D., Professeure adjointe, Département de psychologie de l'éducation et du conseil, Université McGill

Gigi Luk, Ph.D, Professeure adjointe, Département de psychologie de l'éducation et du conseil, Université McGill



Conférence

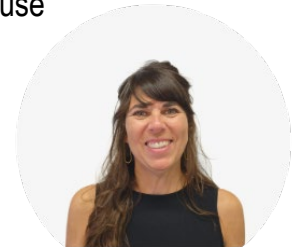
LES FORCES ET LES INTÉRÊTS EN AUTISME: UN LEVIER AU BIEN-ÊTRE ET À LA PARTICIPATION SOCIALE

Anne-Marie Nader, Ph.D., Département de psychologie, Université de Montréal

Claudine Jacques, Ph. D, Département de psychoéducation et psychologie, Université du Québec en Outaouais

Biographies

Anne-Marie Nader est ergothérapeute et neuropsychologue. Elle est professeure au département de psychologie de l'Université de Montréal et chercheuse régulière au CIUSSS du Nord-de-l'Île-de-Montréal. Elle travaille depuis près de 20 ans avec des enfants et des adultes autistes. Elle s'intéresse aux conditions et à l'aménagement d'environnements (chez soi, scolaire) favorables au bien-être et à l'épanouissement des personnes autistes. Elle cherche à développer des contextes d'apprentissage, de soutien et d'accompagnement qui s'appuient sur les spécificités du profil cognitif des personnes autistes et mettent en valeur leurs forces pour soutenir l'expression de leur plein potentiel. Ses travaux se font en étroite collaboration avec différents acteurs de la communauté pour mieux comprendre les défis auxquels font face les personnes autistes et accroître leurs opportunités.



Anne-Marie Nader

Claudine Jacques est professeure à l'Université du Québec en Outaouais. Elle est chercheuse régulière au CISSS de l'Outaouais et chercheuse associée au CIUSSS-du-Nord-de-l'île-de-Montréal. Ce sont ses expériences professionnelles à titre de psychoéducatrice qui l'ont amenée à développer son axe principal de recherche qui vise à documenter les comportements répétitifs, les intérêts de prédilection et les forces des enfants autistes en utilisant des contextes innovants développés en fonction du développement autistique. Ses projets de recherche sont menés de façon collaborative, ce qui reflète sa volonté d'intégrer les expertises de différentes parties prenantes. Par sa méthodologie, elle vise à influencer les pratiques éducatives et évaluatives mises en place auprès des enfants autistes dans toute la trajectoire de développement.



Claudine Jacques

Description

Une part importante des personnes autistes présente des intérêts de prédilection, et ce tout au long de la trajectoire de vie. Ces intérêts dits intenses sont source d'une grande satisfaction et le reflet de situations où les personnes autistes apprennent particulièrement bien. Ils servent à composer avec les obstacles de la vie, comprendre différentes facettes du monde, développer des compétences et paver la voie sur le plan des occupations et de l'emploi. Mais de quelle manière les intérêts et les forces peuvent-ils être utilisés dans l'intervention, l'éducation ou l'emploi ? L'objectif de cette présentation est de présenter différents résultats de recherches, dont plusieurs développées en collaboration avec des personnes autistes, pour: 1) comprendre le rôle des forces et des intérêts dans le bien-être et la participation sociale 2) proposer des outils pour les documenter et les utiliser dans l'intervention et les modes de soutien.

Objectifs

À la fin de cette conférence, les participants seront en mesure, selon une perspective longitudinale :

- ✿ D'avoir une compréhension plus approfondie des forces et des intérêts des personnes autistes ;
- ✿ De se représenter le rôle privilégié et les apports variés des intérêts et des passions dans le bien-être des personnes autistes (p.ex. gestion de l'anxiété, tremplin vers l'emploi, etc.);
- ✿ De connaître des outils pour documenter les forces et les intérêts ;
- ✿ De comprendre la manière dont les forces et les intérêts peuvent être utilisés dans l'intervention pour soutenir les apprentissages, le bien-être et la participation sociale.

Collaboratrices

Valérie Courchesne, Ph. D., Département de psychologie, Université du Québec à Montréal

Isabelle Soulières, Ph. D., Centre de recherche du CIUSSS du Nord-de-L'île-de-Montréal

Conférence

DES PROJETS 100% CO-DESIGN : PLUS QUE DES PROJETS INCLUSIFS ET PARTICIPATIFS

Mathieu Giroux, Cochercheur et personne autiste

Biographie

À titre de personne autiste, ayant aussi un profil en santé mentale, il agit comme collaborateur en recherche, consultant expert, conférencier et blogueur en autisme depuis presque 10 ans. Il est aussi coauteur de quelques publications scientifiques. En ce sens, il possède plusieurs années d'expérience de collaboration en milieu de recherche, autant dans la recherche scientifique que dans différents comités scientifiques, notamment le comité scientifique du ECHO santé mentale en neurodéveloppement. Il est aussi coauteur d'une interprétation libre des critères de diagnostics du DSM-5 pour l'autisme. Il est aussi membre du Comité d'Engagement Communautaire du Réseau pour Transformer les Soins en Autisme.



Mathieu Giroux

Description

La présentation abordera brièvement les notions des projets participatifs et inclusifs avant de présenter un concept innovant de collaboration avec les personnes concernées : 100% co-design. Dans ce concept, peu importe la formation académique ou professionnelle, la personne autiste a les mêmes pouvoir décisionnels et responsabilités que les professionnels, les médecins, les professeurs ou les administrateurs impliqués dans le projet. Ainsi, comme membre de l'équipe, elle prend part à toutes les décisions, les réflexions et les étapes des projets. En ce sens, une présentation des enjeux et solutions, basé sur la littérature, mais aussi, sur des expériences personnelles, notamment par des témoignages, viendront mettre en perspective ce processus de travail en mettant en parallèle les motivations, les avantages, mais aussi les contraintes et les difficultés possibles. La présentation se terminera sur des réflexions théoriques et philosophiques de ce concept tel que l'expertise de la personne autiste ou la place du savoir expérientielle.

Objectifs

À la fin de cette conférence, les participants seront en mesure de:

- ❄ Comprendre et distinguer les notions des projets participatifs et inclusifs
- ❄ Découvrir et analyser le concept 100% co-design
- ❄ Discourir sur des enjeux éthiques ou administratifs de ce type de projet

Collaborateurs

Isabelle Courcy, Professeure adjointe, Département de sociologie, Université de Montréal

Baudouin Forgeot d'Arc, Psychiatre et chercheur au CHUM Ste-Justine

Aparna Nadig, Ph.D., Professeure associée, Université McGill



Conférence

MISER SUR LES FORCES AVEC L'OUTIL VISE : VISER L'INCLUSION POUR LE SUCCÈS EN EMPLOI

Bianka Cordin, M.A., Professionnelle de recherche, ROSEPH

Laurence Marin, Spécialiste des politiques du handicap

Catherine Des Rivières-Pigeon, Ph.D., Département de sociologie, Université du Québec à Montréal

Biographies



Bianka Corbin

Bianka Corbin est professionnelle de recherche pour le ROSEPH. Détentrice d'une maîtrise en psychopédagogie, elle s'est intéressée à l'intervention des orthopédagogues auprès des élèves allophones présentant des difficultés d'apprentissage. Elle a également développé des connaissances accrues quant à l'inclusion scolaire, ayant, entre autres, travaillé pendant plusieurs années sur un projet de recherche sur le coenseignement au secondaire et ayant enseigné à titre de chargée de cours à l'Université Laval dans le domaine de l'inclusion scolaire au primaire. Ses expériences de « terrain » en tant qu'enseignante de francisation et orthopédagogue l'ont amenée à valoriser grandement la recherche participative, puisqu'elle croit fermement que c'est en collaborant de façon étroite avec ceux qui détiennent le savoir expérientiel que la recherche aura des retombées significatives.

Laurence Marin est une spécialiste des politiques du handicap. Depuis 2018, elle dirige le Regroupement des organismes spécialisés pour l'emploi des personnes handicapées, notamment en représentant les organismes au niveau provincial. Elle est également présidente du Comité consultatif des personnes handicapées depuis 2020. Avant de s'établir au Québec, elle a travaillé pendant 15 ans pour les services publics de l'emploi français et a conduit pendant 10 ans des missions et des projets au sein de la Caisse Nationale de Solidarité pour l'Autonomie, à Paris, et de la Maison Départementale des Personnes



Laurence Marin

Handicapées des Yvelines, à Versailles. L'évaluation des besoins des personnes en situation de handicap constitue l'une de ses expertises. Elle est diplômée universitaire en sciences économiques et en gestion des politiques du handicap de Sciences Po Paris (équivalent de la maîtrise).



Catherine des Rivières-Pigeon

Catherine des Rivières-Pigeon est professeure titulaire au département de sociologie de l'Université du Québec à Montréal et directrice de l'Équipe de recherche pour l'inclusion sociale en autisme. Détentrice d'un doctorat en santé publique de l'Université de Montréal et d'un post-doctorat en épidémiologie sociale de l'INSERM, en France, elle se spécialise de l'analyse des dimensions sociales de la santé. Depuis plus de 15 ans, elle dirige des études de grande ampleur sur l'inclusion des enfants, adolescent·e·s et adultes autistes et sur le travail domestique et de soins réalisé au sein des familles de jeunes autistes.

Description

Bien que la prévalence de l'autisme ne cesse de croître, la littérature scientifique montre qu'on en connaît peu sur les moyens les plus efficaces de soutenir les adultes autistes pour obtenir et maintenir un emploi. Les conseillers en emploi doivent procéder à une analyse complète du profil des personnes autistes afin d'établir une correspondance entre leurs forces et compétences et les caractéristiques spécifiques de l'emploi visé. Toutefois, un nombre restreint d'outils existe pour assister ces intervenants dans leurs démarches. Cette conférence mettra en lumière la démarche de recherche participative réalisée dans le cadre d'un projet du ROSEPH financé par Sphère dont les résultats ont conduit à la création de l'outil VISE : un outil permettant de collecter, organiser et de partager efficacement les informations relatives à la personne autiste, et ce, dans le but de collaborer davantage et de procéder à un pairage positif et efficace avec le milieu de travail.

Objectifs

À la fin de cette conférence, les participants seront en mesure de:

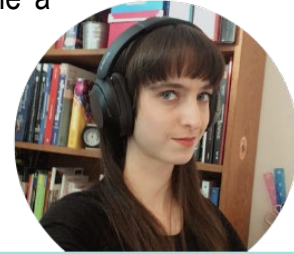
- ❁ Considérer à priori les forces, intérêts et compétences des personnes autistes dans leur évaluation;
- ❁ Identifier les obstacles à l'employabilité des personnes autistes.

Mot de clôture

Catherine Bouchard Tremblay

Biographie

Catherine Bouchard-Tremblay a participé à de nombreuses campagnes de communication publique avec succès avant d'avoir son diagnostic d'autisme. Elle a accompagné des politicien·ne·s, des OBNL et des militant·e·s dans utilisation des médias sociaux à des fins de mobilisation. Elle a reçu son diagnostic d'autisme en 2021. Depuis lors, elle concilie sa carrière en fonction de ses besoins toujours en gardant un pied dans la communication. Elle est présentement une membre experte des communautés d'échange de pratiques du RNETSA. Elle est aussi étudiante à la maîtrise en sexologie où elle se spécialise en autisme.



Catherine Bouchard Tremblay

