



Bienvenue



Quel est l'objectif de cette activité de participation publique?

Elle permet de présenter aux citoyens et aux citoyennes l'avancement de la réflexion globale de la Ville, de souligner certains enjeux et de valider certaines pistes à explorer.

26 novembre 2024

Méthodologie

1



2



3



Premier volet:

Poser un diagnostic et identifier le potentiel et les enjeux + pistes de solutions

Tâches préparatoires en amont :

- Consultations auprès des services internes de la Ville
- Rencontres et consultation avec différentes parties prenantes et utilisateurs cibles (Organismes et Cégep de Sherbrooke)
- Cueillette et analyses de données

Deuxième volet [2025] :

Élaboration du plan directeur



Nous sommes ici

Troisième volet [2025] :

Élaboration d'un plan d'action

Construction [2026 et +] :

Phasage des travaux

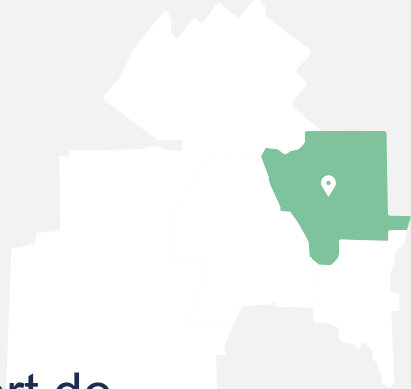
VOLET 1

DIAGNOSTIC, POTENTIEL ET ENJEUX

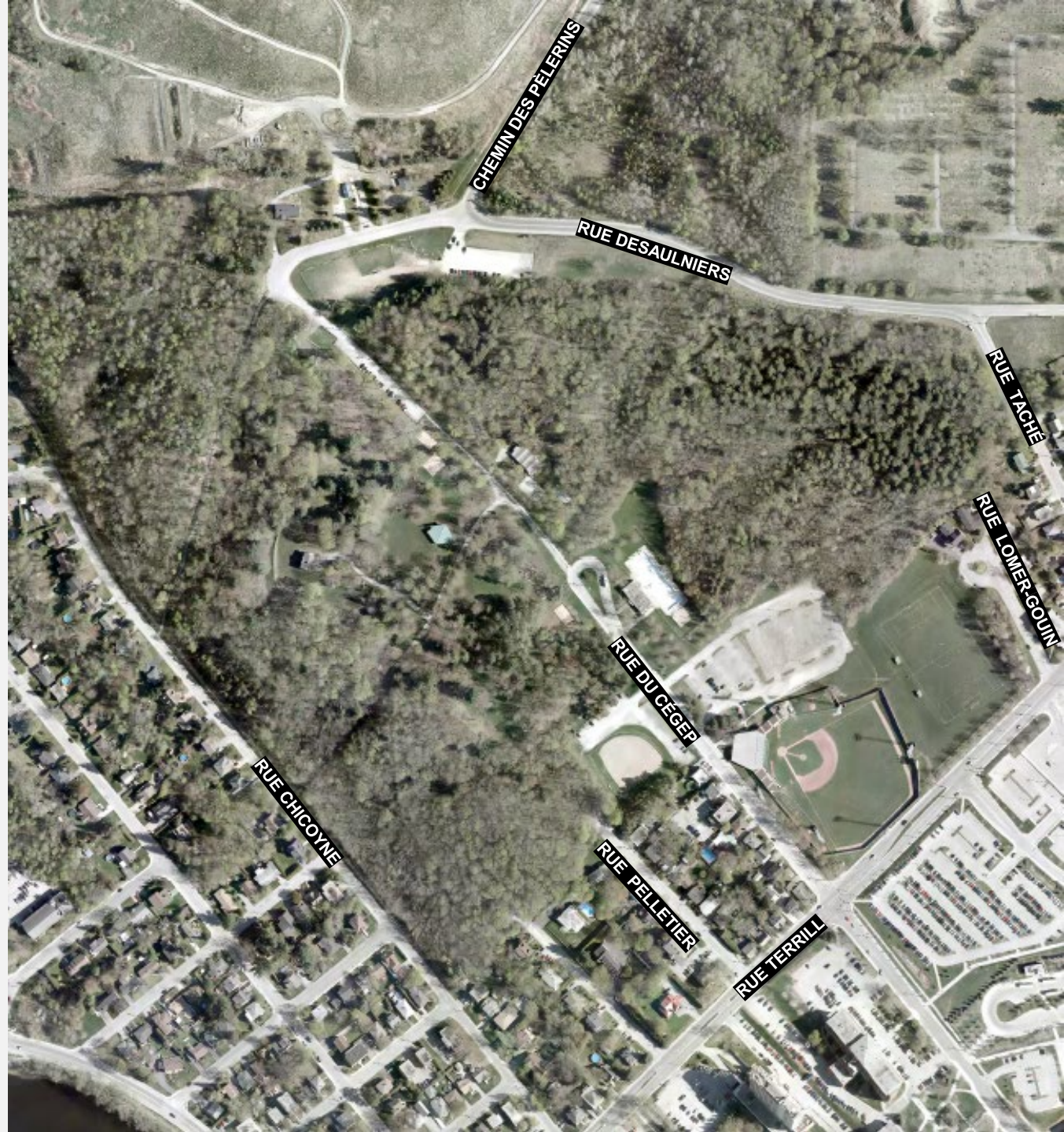
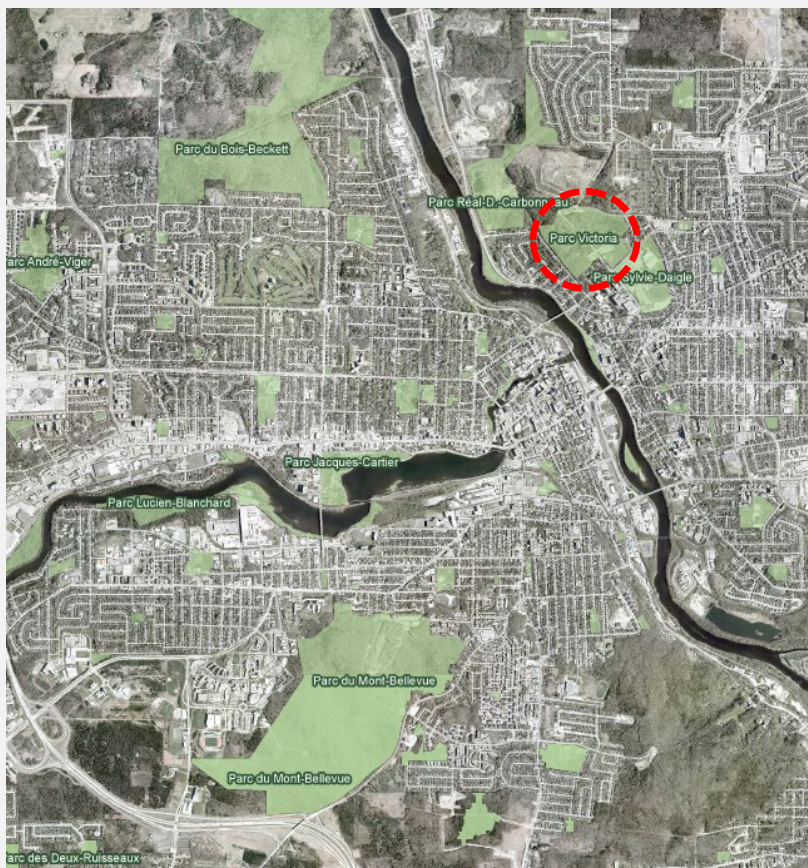
- Points de départ :
 - Contexte
 - Histoire
- Autres angles d'analyses :
 - Unités paysagères
 - Caractéristiques biophysiques et anthropiques
- 5 enjeux et pistes de solutions à explorer

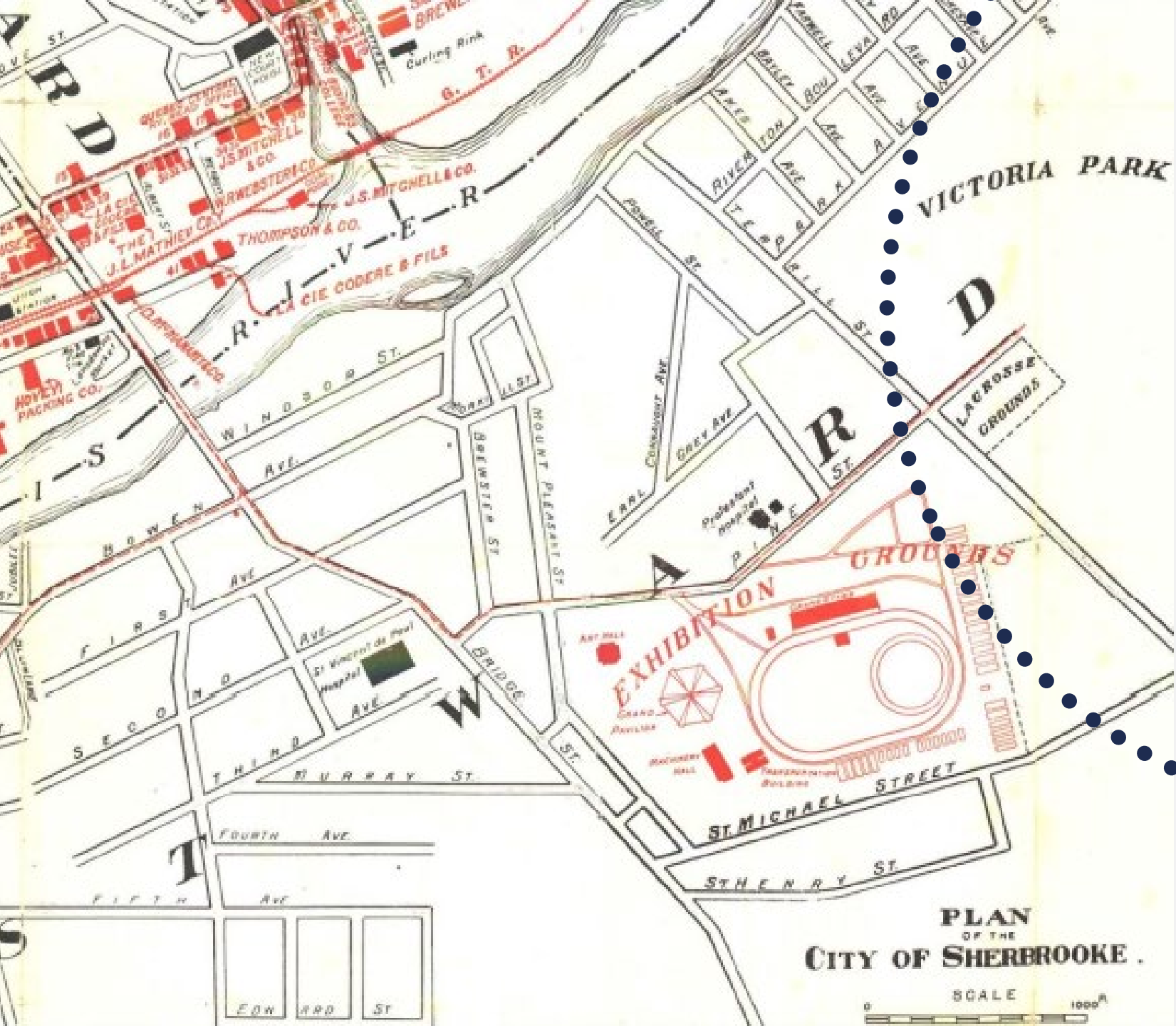


Contexte



- Véritable poumon vert de l'arrondissement de Fleurimont





Histoire

- 1^{er} parc urbain
- Acquisition d'un terrain de 67 acres appartenant à la Ferme Terril en 1890
- Parc éloigné du centre urbain : liaison par tramway en 1898.

Ligne de temps et certaines époques marquantes



Certains jalons ont modulé le parc

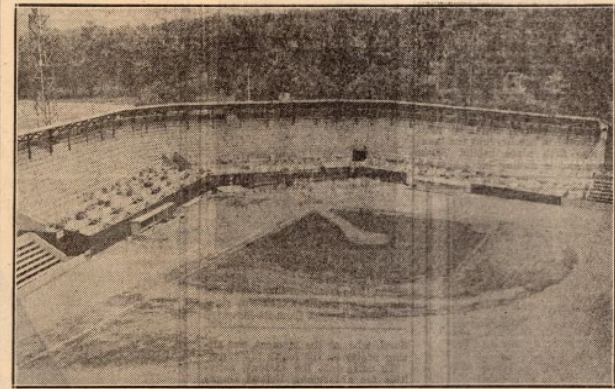
- Réaménagement du parc quelques années après son ouverture par M. Frederick Todd, le premier architecte paysagiste du Canada (Mont-Royal, Montréal) et stagiaire de M. Omstead (Central Park, NYC).
- Le renouveau des décennies 40 à 70 est marqué par l'arrivée de la piscine, kiosques à musique, restaurants et du zoo, entre autres.
- L'ère contemporaine intègre la construction de l'amphithéâtre, du stade Amédée-Roy, nouvelle piscine, etc.

New Baseball Stadium Ranks With Finest In Whole Eastern Canada

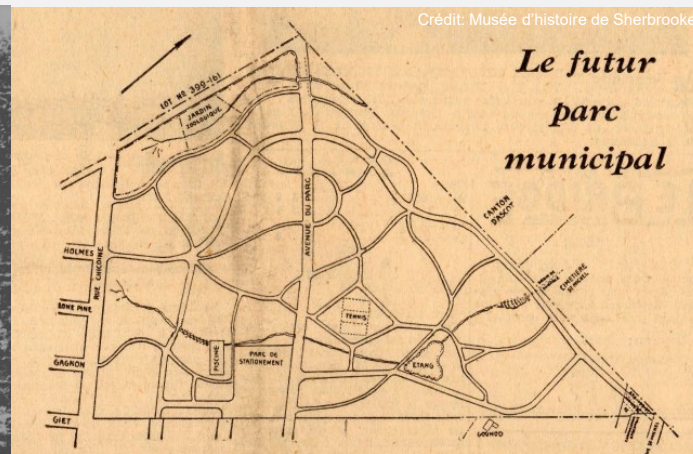
Crowds of 5,000 Able to Witness Night Baseball in Comfort and Follow Play with Ease Under Powerful Lighting System—Fine Structure and Field Credit to Sherbrooke.

The new stadium and large crowds stand as fitting evidence that Sherbrooke people are sports-minded in a big way, and the building, together with the artificial ice plant in-

A BIRD'S EYE VIEW



This picture, taken from one of the tall towers on which the artificial lights are, shows the new stadium standing against a background of picturesque foliage. The semi-oval structure, built to seat nearly 5,000 fans, is one of which the city may well be proud, while the infield, level and fast, reveals the careful work put into its preparation. Plans for the stadium were drawn up by Andre Rover, local architect.

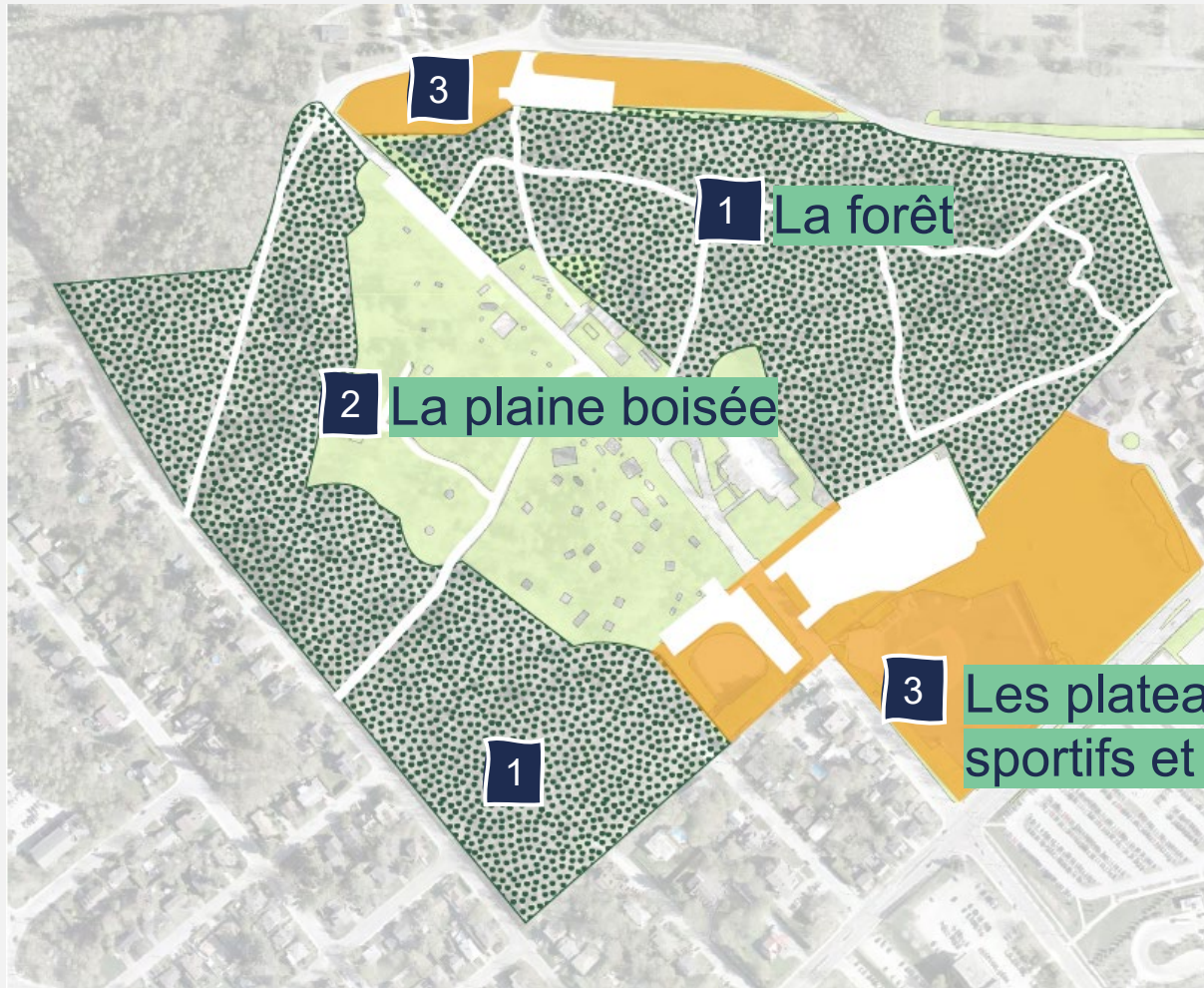


Rénovation du parc Victoria — Voici la copie d'un plan préparé par l'ingénieur J.-C. Côté, qui montre les travaux que le conseil municipal se propose d'entreprendre en vue de doter Sherbrooke d'un grand parc municipal à l'endroit où se trouve actuellement le parc Victoria. Le projet, s'il se réalise, fera de ce parc un endroit idéal pour les pique-niqueurs et les touristes. Comme on peut s'en rendre compte ici, le projet est de grande envergure. On remarque, au centre, l'Avenue du Parc qui sépare le parc en deux. Du côté gauche, au bout du chemin, on aménagerait un jardin zoologique qui se trouverait près du club de golf Mont-Plaisant. Sur le même côté, mais à l'entrée du parc, on construirait une vaste piscine. Le parc de stationnement demeurera à l'endroit où il est actuellement. Du côté droit, suivant les mêmes plans, on bâtirait plus tard un ou plusieurs tennis, de même qu'on ferait creuser des étangs avec poissons ou oiseaux aquatiques. Dans le centre du parc, on construirait un kiosque et une habitation pour un gardien. L'ensemble du parc serait sillonné de sentiers, promenades, allées, pour les piétons comme pour les automobilistes ou les amateurs d'équitation. Des balançoires et d'autres jeux seraient mis à la disposition des jeunes et on placerait, ici et là, des tables et des fous pour les pique-niqueurs. En somme, le projet exposé ici est très important et on apprend qu'un corps public de cette ville s'occupe activement d'aider le conseil municipal dans sa réalisation.



22 - Victoria Park - EAST SHERBROOKE

Unités paysagères



Liens entre unités paysagères et programmation

Le parc Victoria offre un cadre où cohabite trois unités paysagères dans lesquelles une programmation intrinsèque à chacune d'elle s'est développée au fil des époques.

1 La forêt

- Randonnée
- Sentiers découvertes
- Interprétation de la nature
- Kiosques à musique
- Équitation
- etc.

2 La plaine boisée

- Aires de jeux pour enfants
- Jardin zoologique
- Kiosque de danse
- Aires de pique-nique
- Rassemblements festifs
- Amphithéâtre
- Pétanque et jeux de palets
- Glissade libre et sur tubes
- etc.

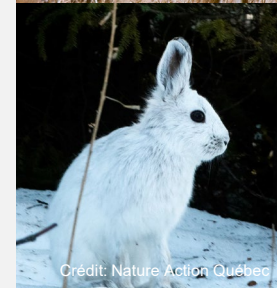
3 Les plateaux sportifs et récréatifs

- Terrain de crosse
- Stades de baseball
- Piscine
- Soccer
- Parc canin
- etc.

Caractéristiques biophysiques

Une revue du parc en fonction de l'environnement et de ses composantes.

- **Flore** : forêt occupant 50% du territoire
Prucheraie (275 ans – forêt d'exception), érablière à feuillus tolérants et peupleraie.
- **Faune** : diversifiée
Cerf de Virginie, écureuil roux, lièvre d'Amérique, salamandre cendrée, rainette crucifère, canard colvert, grand pic, etc.
- **Topographie** : surprenante
Pente régulière mais plus abrupte dans la partie ouest.



Caractéristiques biophysiques

Espèces fauniques et floristiques à statut particulier

- Pioui de l'Est
- Salamandre sombre du Nord
- Dentaire à deux feuilles
- Noyer cendré
- Matteucie fougère à l'autruche, etc.



Crédit: Scott Gillingwater



Crédit: National Geographic



Crédit: Comité régional pour la protection des falaises
© André Sabourin



Crédit: Ville de Montréal



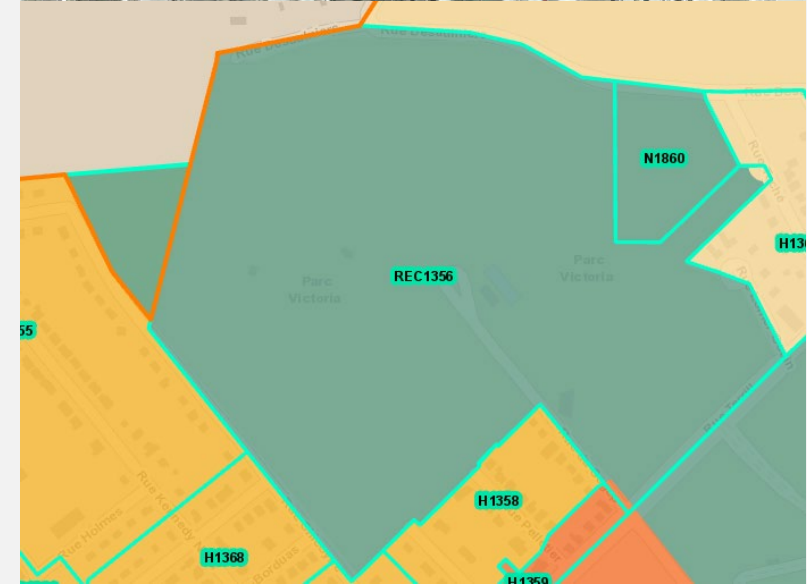
Crédit: Pépinière Rustique

Caractéristiques anthropiques

Une revue du parc en fonction des règlements, des aménagements, des équipements et des infrastructures.

Zonage et usages permis

- Zone N1860 permettant les usages en lien avec la conservation du milieu naturel (milieu naturel protégé selon le Plan nature). Le parc Victoria est un espace vert ayant pour mission de conserver, de mettre en valeur et de donner accès au patrimoine naturel.
- La classe 1 du groupe « Récréatif » comprend les usages dont l'activité principale est reliée à la récréation extérieure. Les usages s'inscrivent dans un but de détente, de relaxation ou d'activité physique.



Caractéristiques anthropiques

Accès et voies de circulation

- Accès principaux par l'axe nord-est / sud-est qui constitue le prolongement de la rue du Cégep.
- Accès secondaires en périphérie par les pistes cyclables et sentiers de randonnée.
- Quatre stationnements disponibles.



Légende

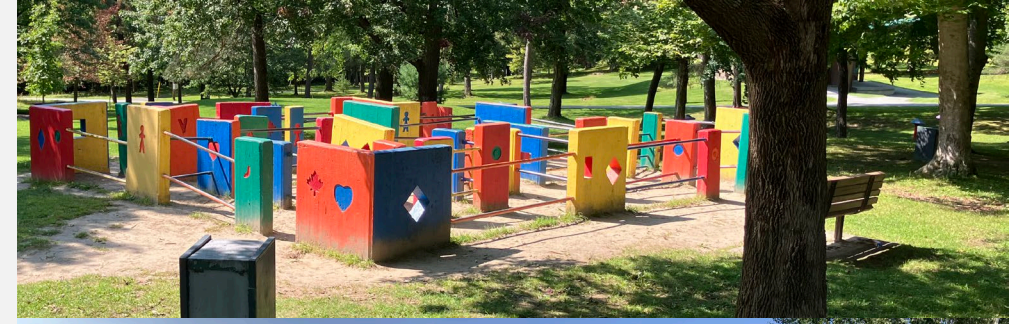
- | | | |
|-----------------------|---------------------------|--------------------------|
| Chaussée | Sentier piéton secondaire | Stationnement |
| Piste cyclable | No. de sentier | Seuil / Accès principal |
| Lien cyclable projeté | Sentier pédestre | Seuil / Accès secondaire |
| Trottoir | | |

1:4 987
0 200 400 600 m

Caractéristiques anthropiques

Mobilier urbain et infrastructures ;

- Bâtiments
- Mobilier de détente et ludique
- Infrastructures sportives
- Signalétique de repérage et d'interprétation de la nature.



ENJEUX

Liste des enjeux*

Les enjeux à traiter sont:

- 1. La reconnaissance et la mise en valeur de l'unicité du parc.**
- 2. La fragilisation des milieux naturels.**
- 3. Accessibilité et mobilité.**
- 4. Les infrastructures vieillissantes et déficitaires.**
- 5. La cohabitation des usages.**

** Chaque enjeu fera l'objet d'une période de 10 minutes pour discussions sur les pistes de solutions à explorer.*

1 La reconnaissance et la mise en valeur de l'unicité du parc

Malgré que le parc Victoria :

- Soit le 1^{er} parc urbain de Sherbrooke
- Possède un paysage bucolique conçu par F. Todd, le 1^{er} architecte paysagiste du Canada (stagiaire de Omstead);
- A déjà hébergé un jardin zoologique.

Il n'y a pas d'élément qui témoigne du riche passé de l'époque victorienne et aucun vestige du zoo n'est mis en valeur.



Pistes de solutions à explorer



Renforcer l'identité et la mise en valeur historique et paysagère

Les aménagements viseraient à :

- Faire des choix qui supportent le caractère unique du lieu véhiculé par Frederick Todd (1^{er} architecte paysagiste du Canada à l'origine du plan d'aménagement du parc).
- Mettre en valeur des artéfacts encore existants de l'époque du zoo et autres bâtiments qui supportent le caractère ludique et social du parc.



2 La fragilisation des milieux naturels

Afin de préserver ce cadre de grande valeur autant au niveau paysager qu'environnemental, des mesures de protection et de mitigation en faveur de la préservation des espaces et des composantes naturelles devraient être mises en place car l'écosystème demeure fragile.



Pistes de solutions à explorer

Augmenter la résilience écologique et la biodiversité

Les aménagements viseraient à :

- Protéger cette forêt urbaine en augmentant l'interconnectivité avec les autres unités paysagères autour du parc Victoria.
- Mettre en place des moyens de mitigation et de protection des écosystèmes.



Crédit: On va se promener



Crédit: Ville de Sherbrooke



Crédit: Ville de Sherbrooke

3 Accessibilité et mobilité

Stationnement :

- Le positionnement, le manque d'organisation et la surface de roulement limite l'inclusivité et l'accessibilité universelle des personnes plus vulnérables ou ayant des limitations physiques.

Circulation :

- La prolifération des sentiers informels en guise de raccourcis.
- En l'absence d'infrastructures entièrement dédiées, une certaine confusion règne parmi les différents usages (sentier, piste cyclable, trottoir)

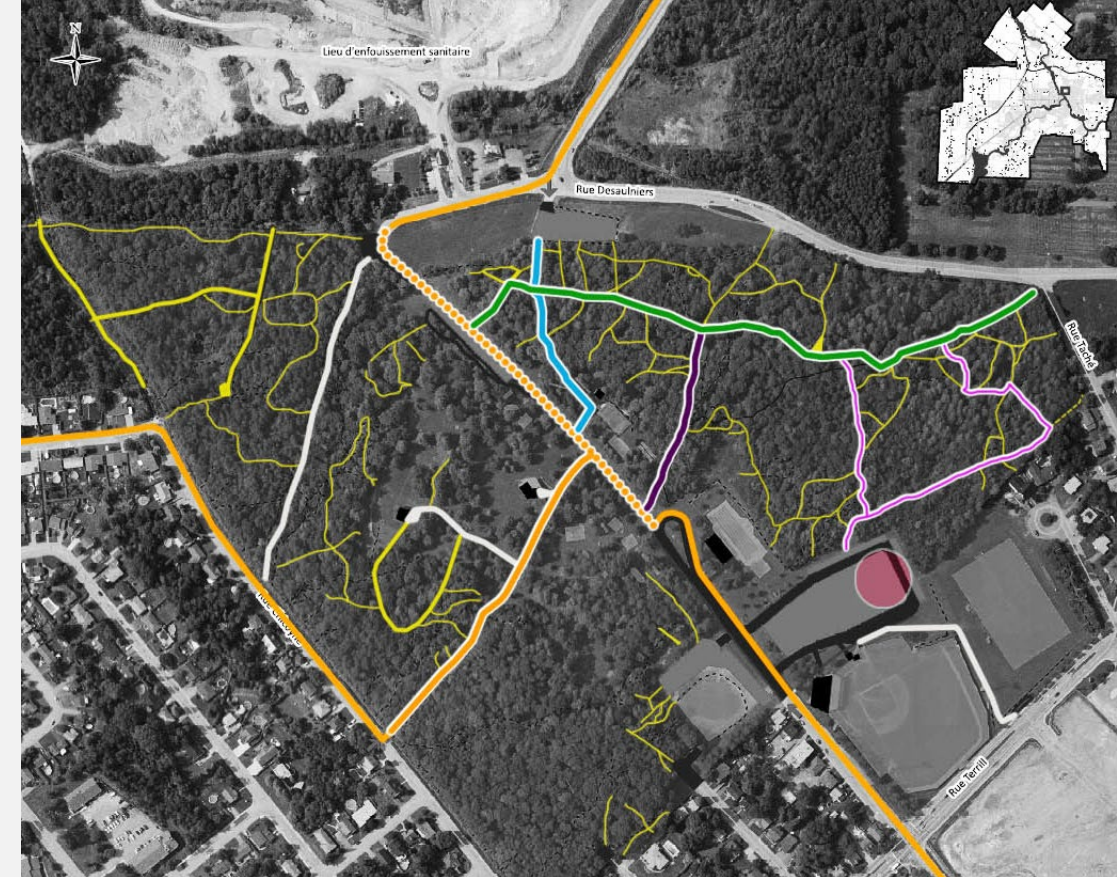


Pistes de solutions à explorer

Améliorer l'accessibilité et la mobilité active

Les aménagements viseraient à :

- Consolider un réseau de circulation qui priorise la mobilité active ainsi que l'expérience paysagère, et qui contribue également à préserver l'intégrité des milieux naturels.



4 Les infrastructures vieillissantes et déficitaires

Bâtiments :

- Certains bâtiments arrivent à leur fin de vie utile même s'ils continuent d'accueillir une programmation constante.

Mobilier :

- L'état avancé, son éparpillement et la disparité des modèles.

Éclairage :

- Les éléments d'éclairage sont essentiellement fonctionnels, dépareillés et ne contribuent pas suffisamment au sentiment de sécurité.



Pistes de solutions à explorer

Mettre à niveau les usages et les infrastructures

Les aménagements viseraient à :

Bâtiments :

- Analyser les besoins des usagères et des usagers en termes de programmation.
- Impliquer la division des bâtiments pour les actions à prendre.

Mobilier :

- Intégrer le mobilier urbain en cohérence avec la vision du plan directeur tout en visant l'inclusion des plus vulnérables.

Éclairage :

- Développer une stratégie pour renforcer le sentiment de sécurité en adéquation avec la programmation des sous-espaces du parc.
- Respect des normes établies par le règlement relatif à la protection du ciel étoilé.



5 La cohabitation des usages

Le parc Victoria dessert l'ensemble de la population de la Ville avec une programmation variée dans un cadre paysager d'exception.

Cependant, on constate que la cohabitation de certains usages perturbe l'intégrité environnementale et paysagère du site.



Pistes de solutions à explorer

Baliser les activités et les usages pour qu'ils s'intègrent favorablement à l'échelle et au contexte du parc;

Les aménagements viseraient à :

- Protéger les efforts pour augmenter la résilience écologique et la biodiversité (enjeu no.2).
- Soutenir une utilisation du parc qui favorise sa pérennité.

Prochaines étapes

- **Compiler les données issues de l'activité de participation publique et rendre les données disponibles.**
[Hiver 2024]
- **Dépôt du plan directeur et discussions pour approbation des instances municipales.**
[Printemps et été 2025]
- **Planification des budgets d'immobilisations et phasage des travaux.**
[2025 pour phase 1 des travaux en 2026]

A lush green forest scene with sunlight filtering through the trees. The ground is covered in grass and fallen leaves, with a path leading through the trees. The word "Merci" is overlaid in white text in the center.

Merci